



# SOO TAASTAMINE OHEPALU LOODUSKAITSEALAL

## WETLAND RESTORATION IN OHEPALU NATURE PROTECTION AREA



### MIKS ON SOOD TÄHTSAD?

- nad puhastavad ja talletavad magevett;
- leevendavad üleujutusi ja põuda;
- sood seovad tõhusalt süsinikku, pehmedades inimese põhjustatud kliimamuutusi;
- on paljude liikide, nt putuktoiduliste huulheinte, jõhvika, rabapüü ja turbasammalde ainus elupaik;
- aegade vältel on soodes talletunud põnevaid jälgi inimtegevusest, näiteks sooteede, esemete ja pärimuslugudena;
- sood on head paigad, kus puhata ja korjata marju.

### KUI PALJU ON EESTIS SOID?

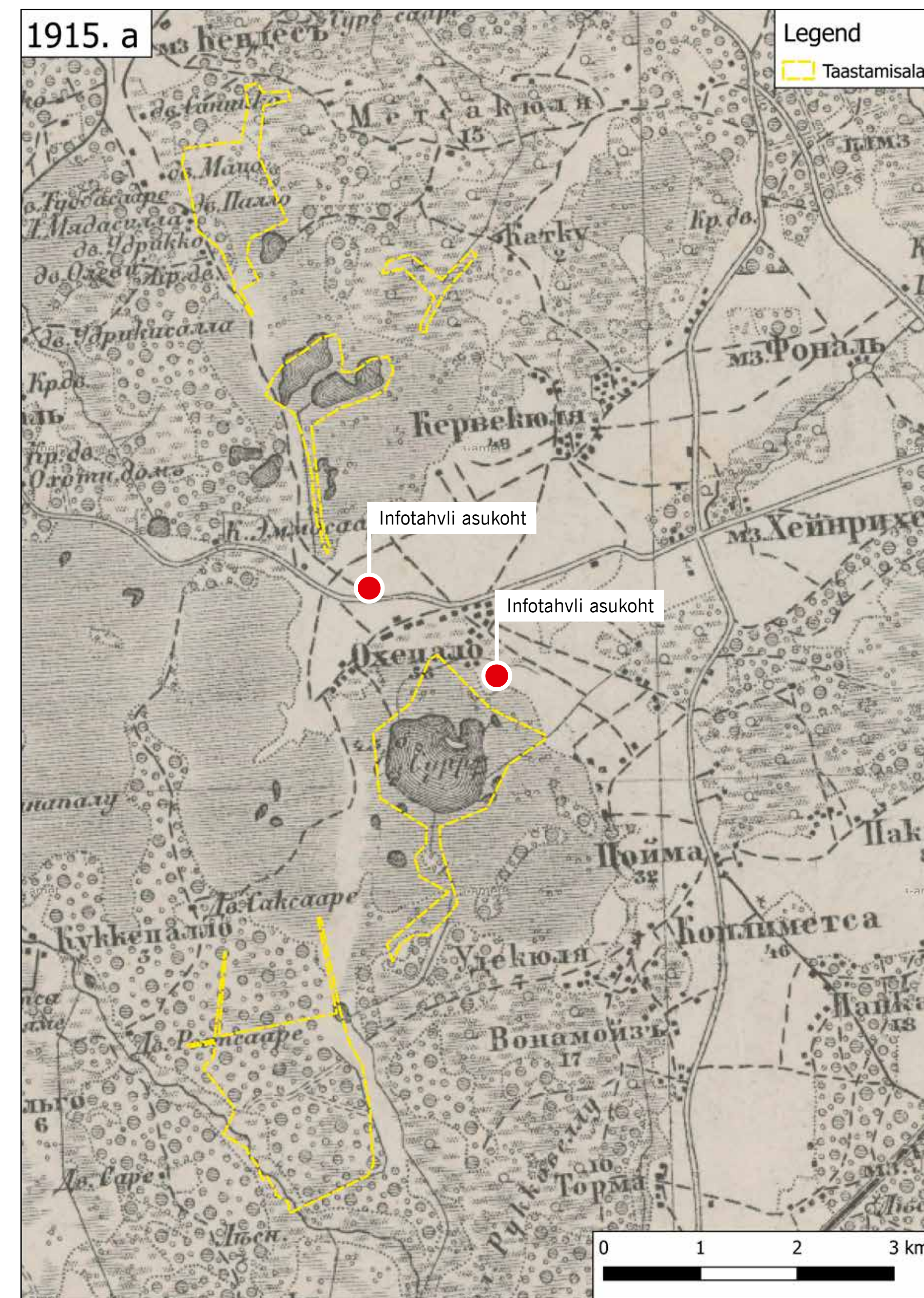
20. sajandi keskel oli Eestis 6400 km<sup>2</sup> lagesoid. Praegu võtavad lagesood enda alla ainult 2400 km<sup>2</sup>, mis on umbes 5,3% Eesti pindalast, seega ligi kolm korda vähem kunagisest katvusest. Ühtlasi leidub Eestis kuni 1500 km<sup>2</sup> soometsi, mille täpne ulatus ei ole veel teada. Soode pindala on kahanenud peamiselt kuivendamise tõttu. Ent paraku on soole omane talitlus kuivendatud soodes rikutud.

### MIKS ON VAJA SOID TAASTADA?

Selleks et soid alles hoida, on neid võetud kaitse alla. Ohepalu looduskaitseala loodi 1973. aastal.

Paraku on kuivendus Eestis tuntavalt mõjutanud isegi kaitsealuseid soid. Seal on võimalik kuivenduse mõjusid leevendada, taastades mõnel kaitsealal soo loodusliku veerežiimi: nii saab soo toimida loomulikult moel.

Sood etendavad tähtsat rolli ka kogu Euroopat hõlmavas looduskaitsevõrgustikus Natura 2000. Selle järgi peetakse eriti väärtuslikeks elupaikadeks looduslikus seisundis raba ning siirdesoo- ja rabametsi. Kuna Eestis veel leidub neid haruldasi kooslusi, on meil võimalus ja vastutus soid hoida ning leevendada kuivenduse mõjusid.

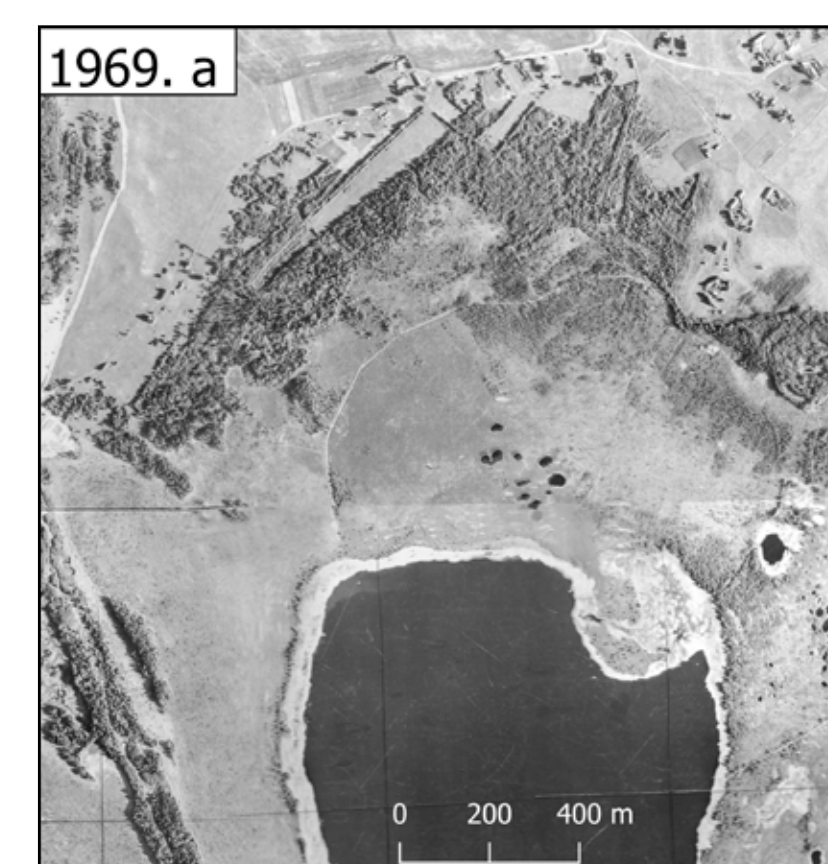


Ohepalu soostikus taastatava ala piirid on märgitud 1915. aasta verkstaardile

### KUIDAS TAASTATAKSE OHEPALU SOOSTIKKU?

Sookoosluse taastamisel on oluline tagada endine veerežiim. Seetõttu suletakse kuivenduskraavid enamasti turbast paisudega ja vesi ei voola kuivendatud alalt enam nii kergesti ära – tasapisi hakkab taastuma soo looduslik talitlus. Ohepalu soostikku rajatakse ligi nelisada paisu, osa kraave aetakse täielikult kinni. Paisud rajatakse nõnda, et veetase tõuseb üksnes kaitsealal ja riigimaadel.

Kohati eemaldatakse – hoolika eeltöö põhjal – kuivenduse tõttu kasvanud puid, et vähendada vee aurumist ja luua lagesoole omaseid elupaiku. Puud eemaldatakse ka masinate liikumisteedelt kuni paisude asukohtadeni. Töid kavandades lähtutakse kuivendamiseelsest olukorrast.



Näide maastikumuutuste kohta Ohepalu Suurjärve ääres (vt nt metsapiiri nihkumist lagesoole)



Säiliv (vasakul) ja maharaiutav (paremal) mets

Taastamistööde jooksul seiratakse, millist mõju avaldavad need tööd veerežiimile, loomadele (nt rabakonn, valgelaup-rabakiil, metsis) ja taimedele (nt turbasamblad).



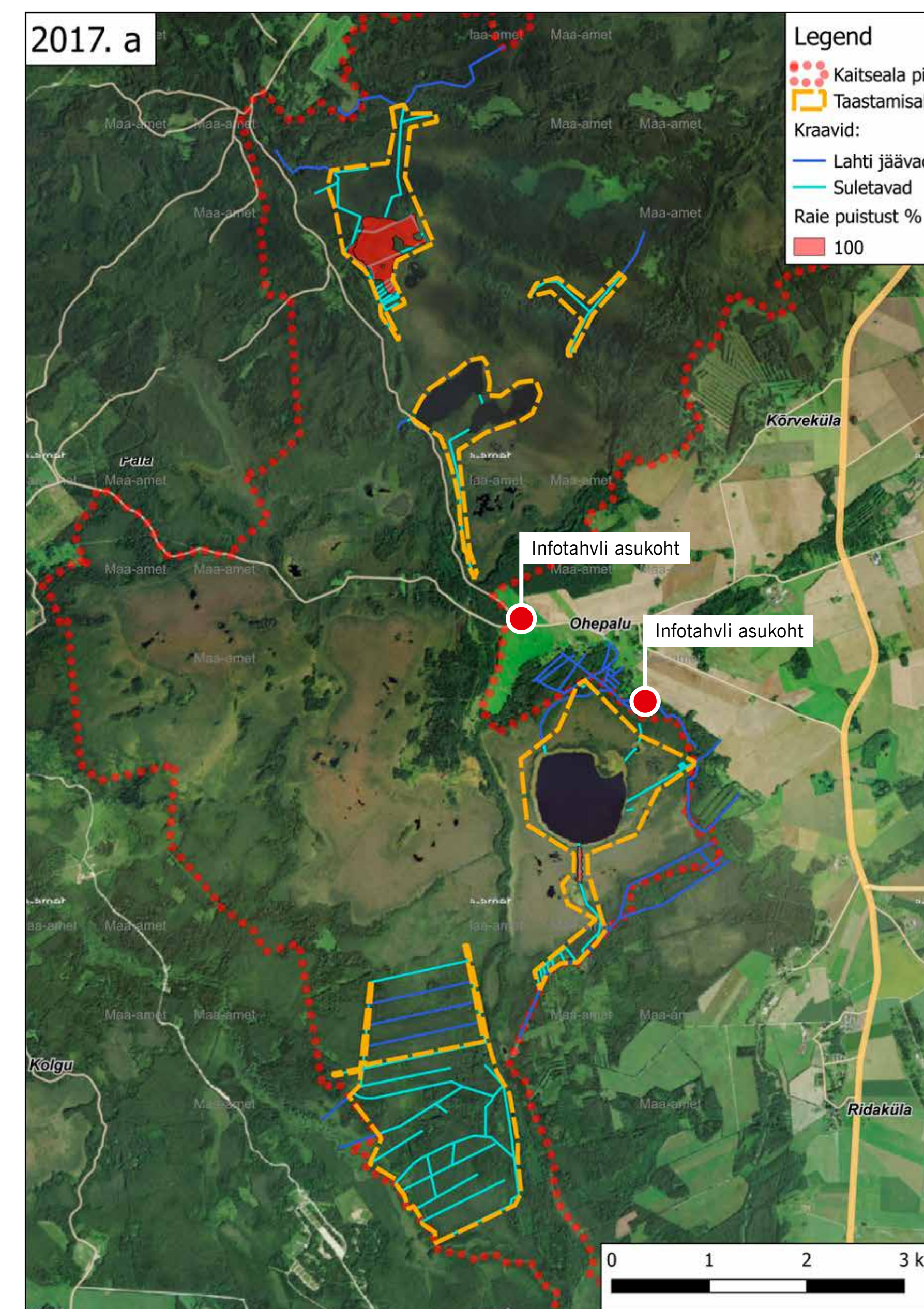
Metsise (*Tetrao urogallus*) ja tedre (*Lyrurus tetrix*) väljaheidet



Turbasammaldest (*Sphagnum*) on soo taastamise sihtliigid näiteks lillakas turbasammal (*S. magellanicum*), punane turbasammal (*S. rubellum*) ja pruun turbasammal (*S. fuscum*)



Valgelaup-rabakiili (*Leucorrhinia albifrons*) valmik ja vastne



2017. aasta ortofotole on märgitud Ohepalu looduskaitseala ja taastatava ala piirid ning täielikult suletavate kraavide ja raietööde asukohad

Taastamise käigus kogutakse Ohepalu looduskaitseala ja lähiümbruse kohta nii arheoloogilist kui ka kultuuriloolist teavet. Kogutud materjale kasutatakse õppetöös ja projekti käsitlevates teabeallikates.

### Kukk eluäästjana.

Rute laul tujus rabasie unjumale naitete pääst-  
jab appi.

Mõni aeg tagasi tuli Lapale oma tütar vaa-  
tama Rõõmja Ohepalu hilis eluajal 70-aastane  
Mai Eipu. Et kinnalt kisa-õhtru raha kaada,  
mõitis vanale kooja tike, kelle Lapal ara müüa  
tohtis.

Sinnaminetuis mõtis vanale omale olemä  
tee — äie kulepalu soo minava talitee. Ras  
müüd vanaduse istu või õhtuhämaruse läte-  
jõudmiste mõjul, kurb vanale ehtis teevajalt ära,  
kõikus tee tõrval ajumaise pehmesse rabasie. Kaa-  
gat olt juba jurn ilma ees. Vanale rabelemise  
õhtu pääfs lahii temaga kaahas olem tuffi, kes  
käieit õhtu laulma hakkas. Käie õhtu mibevitu  
mõelus tike laul rabast peeti khomeetri kaugusel

Järva Teataja, 8. november 1929



Arusisalik (*Lacerta vivipara*) Udriku Suurjärve ääres

Turbapais Soomaal Kuresoos



Älves Ohepalu soostikus

### PROJEKTIST

Ohepalu soostiku taastamistööd tehakse projekti „Soode kaitse ja taastamine” raames (ingl *Conservation and Restoration of Mire Habitats – LIFE Mires Estonia*; nr LIFE14 NAT/EE/000126). Projekt viiakse ellu Euroopa Liidu LIFE-i programmi ja Keskkonnainvesteeringute Keskuse rahastuse toel aastatel 2015–2020.

Projekti siht on taastada Sirtsis soos, Laukasoo, Feodorisoos, Ohepalu, Soosaare ning Tudu soostikus kokku ca 7000 ha Natura 2000 võrgustikku kuuluvaid soolasiid, sh ligi 5000 ha loodusdirektiivi elupaigatüüpe.

**Projekti partnerid:** SA Eestimaa Looduse Fond, Tartu Ülikool, MTÜ Arheovisioon

**Koostööpartnerid:** Riigimetsa Majandamise Keskus, Keskkonnaamet, kohalikud omavalitsused kohalike inimestega ja Keskkonnaministeerium

**Projekti koduleht:** [soo.elfond.ee](http://soo.elfond.ee)

Information board describes reconstruction process of Ohepalu mire. For information in English, please visit: [soo.elfond.ee/en](http://soo.elfond.ee/en)

### KONTAKT

Jüri-Ott Salm, ELF, tel +372 529 5933  
Leevi Krumm, RMK, tel +372 5694 5215

