



# FEODORISOO TAASTAMISTÖÖD AGUSALU LOODUSKAITSEALAL

## РАБОТЫ ПО ВОССТАНОВЛЕНИЮ БОЛОТА ФЕОДОРИСОО В ЗАПОВЕДНИКЕ АГУСАЛУ



### MIKS ON SOOD TÄHTSAD?

- nad puhastavad ja talletavad magevett;
- leevendavad üleujutusi ja põuda;
- sood seovad tõhusalt süsinikku, pehmedades inimese põhjustatud kliimamuutusi;
- on paljude liikide, nt putuktoiduliste huulheinte, jõhvika, rabapüü ja turbasammalade ainus elupaik;
- aegade vältel on soodes talletunud põnevaid jälgi inimtegevusest, näiteks sooteede, esemete ja pärimuslugudena;
- sood on head paigad, kus puhata ja korjata marju.

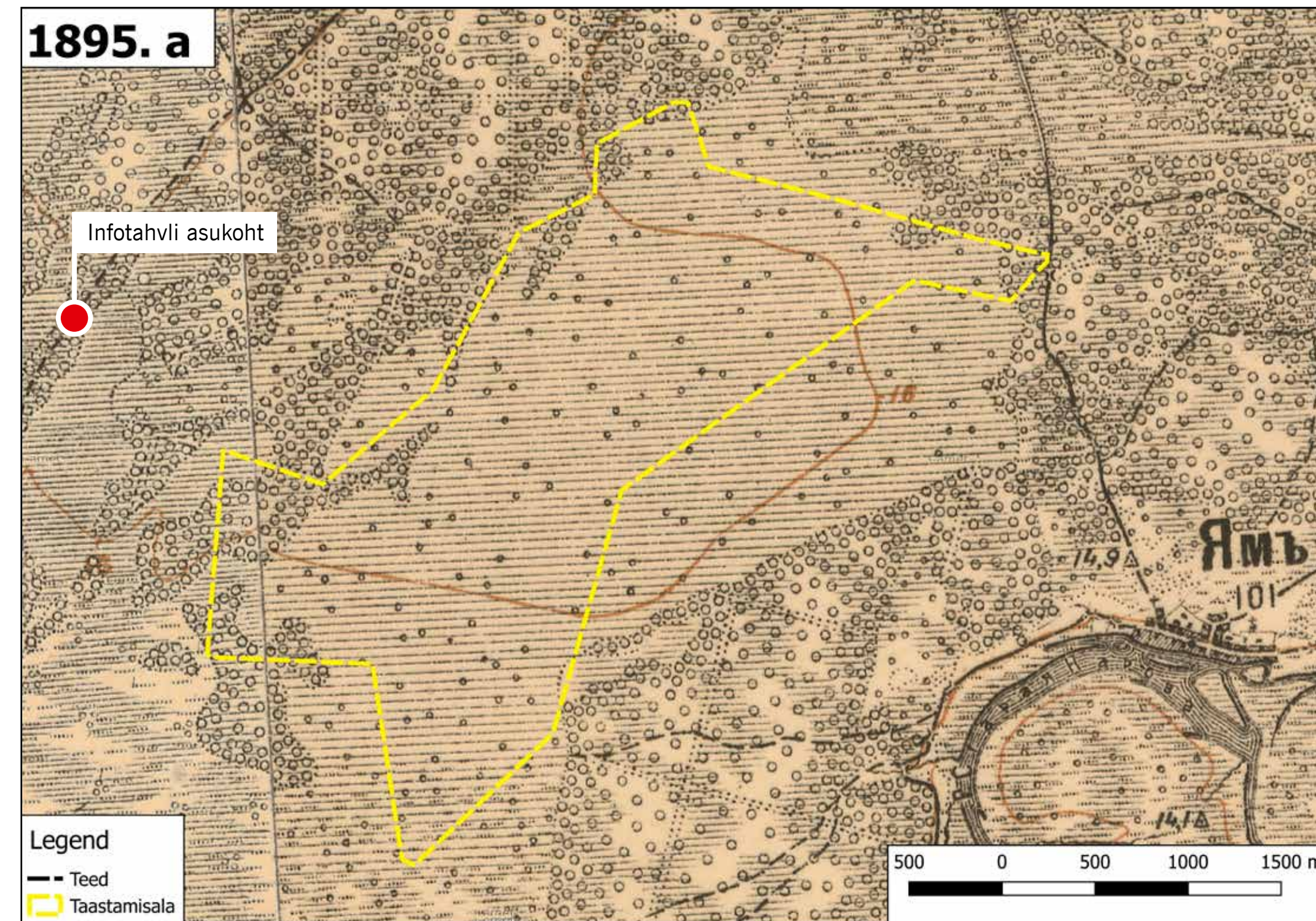
### KUI PALJU ON EESTIS SOID?

20. sajandi keskel oli Eestis 6400 km<sup>2</sup> lagesoid. Praegu võtavad lagesood enda alla ainult 2400 km<sup>2</sup>, mis on umbes 5,3% Eesti pindalast, seega ligi kolm korda vähem kunagisest katvusest. Soode pindala on kahanenud peamiselt kuivendamise tõttu. Feodorisoo võeti kaitse alla 1981. aastal, kui ta arvati Agusalu sookaitseala koosseisu.

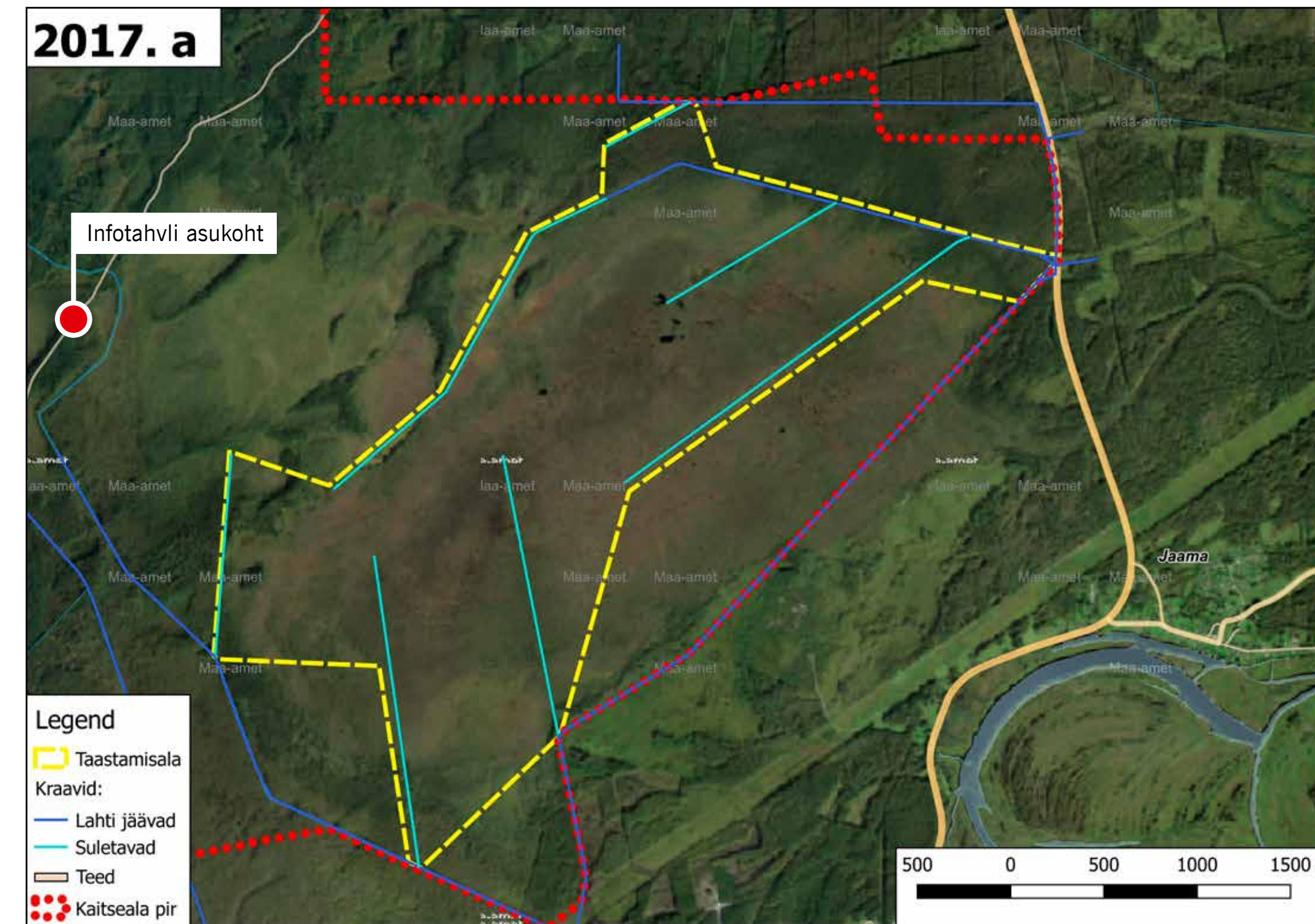
### MIKS ON VAJA SOID TAASTADA?

Paraku on kuivendus Eestis tuntavalt mõjutanud isegi kaitsealuseid soid. Kuna sood on väga väärtuslikud, tuleb kuivendustööd leevendada, taastades mõnel kaitsealal soo loodusliku veerežiimi: nii saab soo talitleda loomulikult moel.

Kogu Euroopat hõlmavas looduskaitsevõrgustikus Natura 2000 peetakse eriti väärtuslikeks elupaikadeks looduslikus seisundis raba ning siirdesoo- ja rabametsi. Kuna Eestis veel leidub neid haruldasi kooslusi, on meil võimalus ja vastutus soid hoida ning leevendada kuivenduse mõjusid.



1895. a. Feodorisoo taastatava ala piirid on märgitud 1895. aasta verstakaardile. Болото Феодорисоо с территорией восстановления на верстовой карте 1895 г.



2017. aasta ortofotole on märgitud Feodorisoo taastatava ala piirid ja suletavate kraavide asukohad. Болото Феодорисоо с территорией восстановления и закрывающимися канавами на ортофото 2017 г.

### KUIDAS TAASTATAKSE FEODORISOOD?

Taastades sookooslusi ja sellega seotud liikide elupaiku, on oluline tagada endine veerežiim. Seetõttu suletakse kuivenduskraavid paisude abil. Feodorisoo rajatakse ligi poolsada paisu; osa kraave aetakse täielikult kinni. Paisud rajatakse nõnda, et veetase tõuseb üksnes kaitsealal ja riigimaadel. Kõiki kraave ei saa sulgeda, kuna muudu mõjutatakse eramaid ja Jõhvi maantee seisundit. Raieid tehakse Feodorisoo vaid selleks, et tagada kraavidele juurdepääs.

Taastamistöde jooksul seiratakse, millist mõju avaldavad need tööd veerežiimile, loomadele (nt rabapüü, rabakonn, valgelauprabakiil, metsis) ja taimedele (nt turbasamblad). Taastamise käigus kogutakse Feodorisoo ja lähiumbruse kohta kultuuriloolist teavet.

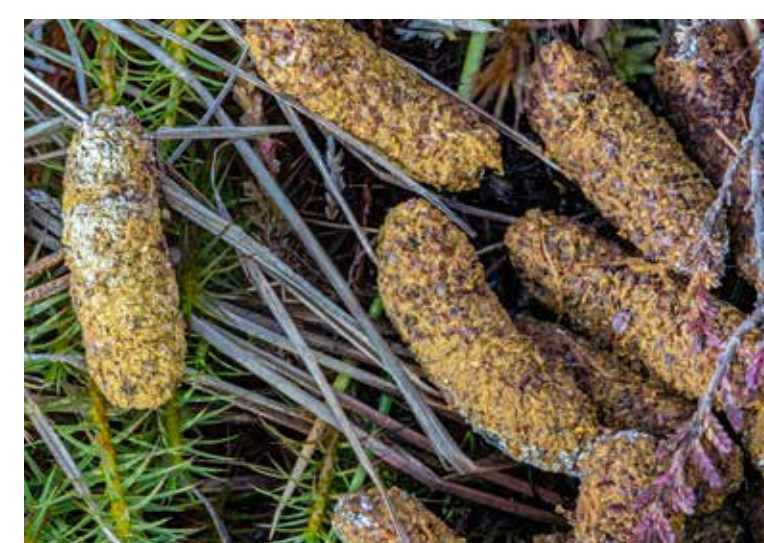
### КАК ОСУЩЕСТВЛЯЕТСЯ ВОССТАНОВЛЕНИЕ БОЛОТА ФЕОДОРИСОО?

При восстановлении болотного сообщества и связанных с ним условий обитания видов, важно обеспечить, существовавший ранее, водный режим. В связи с этим осушительные каналы закрываются при помощи водоподъемных плотин. На болоте Феодорисоо будет установлено около полусотни таких плотин; часть канав останется полностью закрытой. Плотины устанавливаются таким образом, чтобы уровень воды поднялся лишь на природоохранной территории и на государственных землях. Все каналы закрыть нельзя, поскольку это может оказать влияние на частные владения и состояние трассы Йыхви. Работы по вырубке на болоте Феодорисоо осуществляются лишь с целью обеспечения доступа к канавам.

В ходе восстановительных работ производится наблюдение за тем, какое влияние эти работы оказывают на водный режим, животных (напр., белая куропатка, остромордая лягушка, стрекоза белолобая, глухарь) и растений верхового болота (напр., сфагнумы). Кроме того, во время проводимых работ будут собираться культурно-исторические данные о болоте Феодорисоо и близлежащих окрестностях.



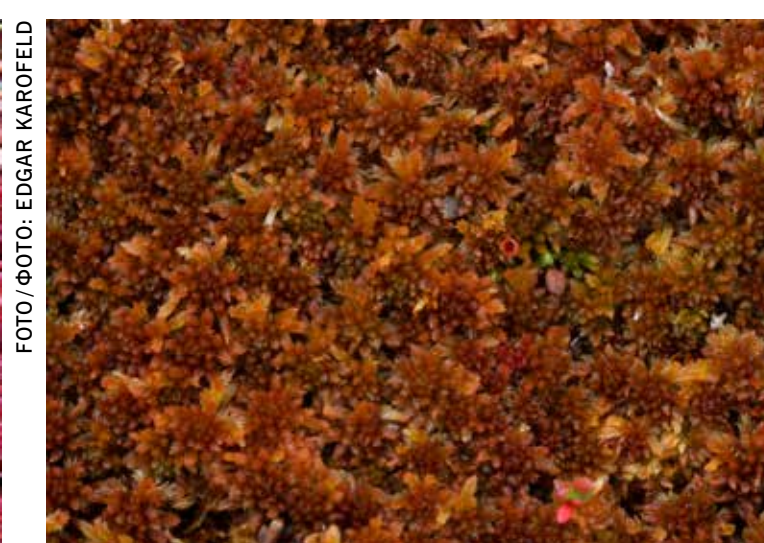
Metsise (*Tetrao urogallus*) ja tedre (*Lyrurus tetrax*) väljaheited. Экскременты глухаря (*Tetrao urogallus*) и тетерева (*Lyrurus tetrax*)



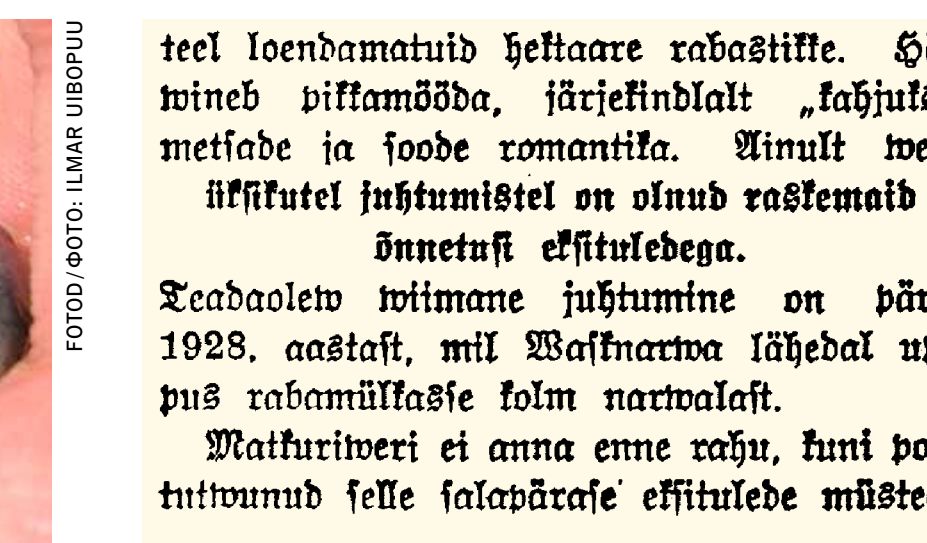
Valgelaup-rabakiili (*Leucorrhinia albifrons*) valmik ja vastne. Личинка и взрослая особь стрекозы белолобой (*Leucorrhinia albifrons*)



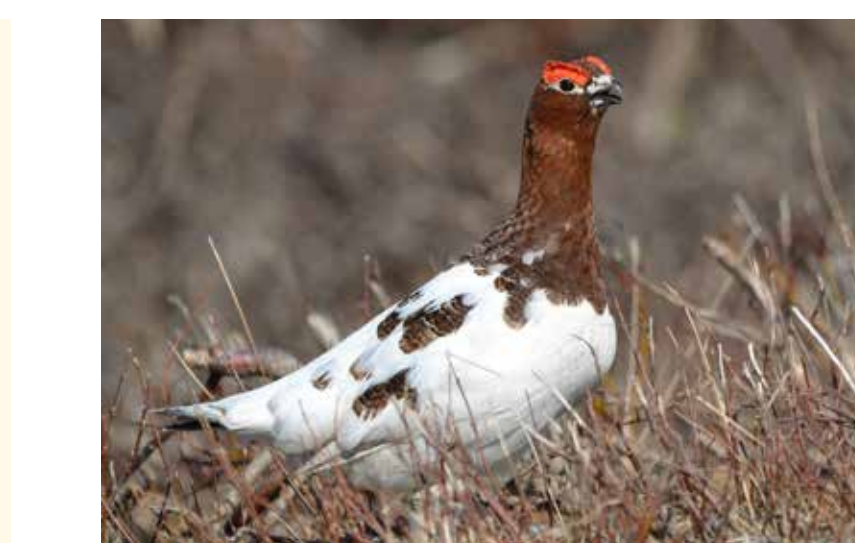
Turbasammaldest (*Sphagnum*) on soo taastamise sihtliigid näiteks lillakas turbasammal (*S. magellanicum*), punane turbasammal (*S. rubellum*) ja pruun turbasammal (*S. fuscum*). Значимыми видами сфагнумов (*Sphagnum*) при восстановлении являются напр.: сфагнум магелланский (*S. magellanicum*), сфагнум красноватый (*S. rubellum*), сфагнум бурый (*S. fuscum*)



Isane rabakonn (*Rana arvalis*) igapäeva- ja pulmarüüs. Самец остромордой лягушки (*Rana arvalis*) в повседневном и брачном облики



Näide vanast ajalehest: Uudisleht, nr 164, 20. oktoober 1936. Пример из старой газеты: Uudisleht, nr. 164, 20 октября 1936



Rabapüü (*Lagopus lagopus*)  
Белая куропатка (*Lagopus lagopus*)

### PROJEKTIST

Sootaastamistöid Feodorisoo tehakse projekti „Soode kaitse ja taastamine“ raames (ingl *Conservation and Restoration of Mire Habitats – LIFE Mires Estonia*; nr LIFE14 NAT/EE/00126). Projekt viiakse ellu Euroopa Liidu LIFE-i programmi ja Keskkonnainvesteeringute Keskuse rahastuse toel aastatel 2015–2020. Projekti siht on taastada Sirtsisoo, Laukasoo, Feodorisoo, Ohepalu, Soosaare ning Tuudu soostikut kokku ca 7000 ha Natura 2000 võrgustikku kuuluvaid soosalasid, sh ligi 5000 ha loodusdirektiivi elupaigatüüpe.

**Projekti partnerid:** SA Eestimaa Looduse Fond, Tartu Ülikool, MTÜ Arheovisioon

**Koostööpartnerid:** Riigimetsa Majandamise Keskus, Keskkonnaamet, kohalikud omavalitsused kohalike inimestega ja Keskkonnaministeerium

**Projekti koduleht:** soo.elfond.ee

Information board describes reconstruction process of Feodorisoo mire. For information in English, please visit: [soo.elfond.ee/en](http://soo.elfond.ee/en)

### О ПРОЕКТЕ

Восстановительные работы болота Феодорисоо проводятся в рамках проекта «Защита и восстановление болот». Проект осуществляется при финансировании программы LIFE Европейского Союза и Центра инвестирования в окружающую среду, длительностью 2015–2020 г. Целью проекта является восстановление болотных территорий общей площадью 7000 га на шести природоохранных зонах (в том числе и болото Феодорисоо).

**Партнёры по проекту:** Фонд эстонской природы, Тартуский университет, НКО Arheovisioon

**Партнёры по сотрудничеству:** Центр управления государственными лесами (RMK), Департамент окружающей среды (KeA), местные самоуправления с жителями и Министерство защиты окружающей среды

**На домашней странице** [soo.elfond.ee](http://soo.elfond.ee) можно найти программу восстановления на эстонском и русском языках

### KONTAKT/ КОНТАКТ:

Jüri-Ott Salm, ELF, tel +372 529 5933  
Leevi Krumm, RMK, tel +372 5694 5215

