

Kaarel Sikk

Aruanne arheoloogilisest leirest LIFE Mires Estonia projekti Tudusoo soo taastamisalal Lääne-Viru maakonnas Viru-Jaagupi ja Simuna kihelkonnas

Tartu, 2017



Sissejuhatus

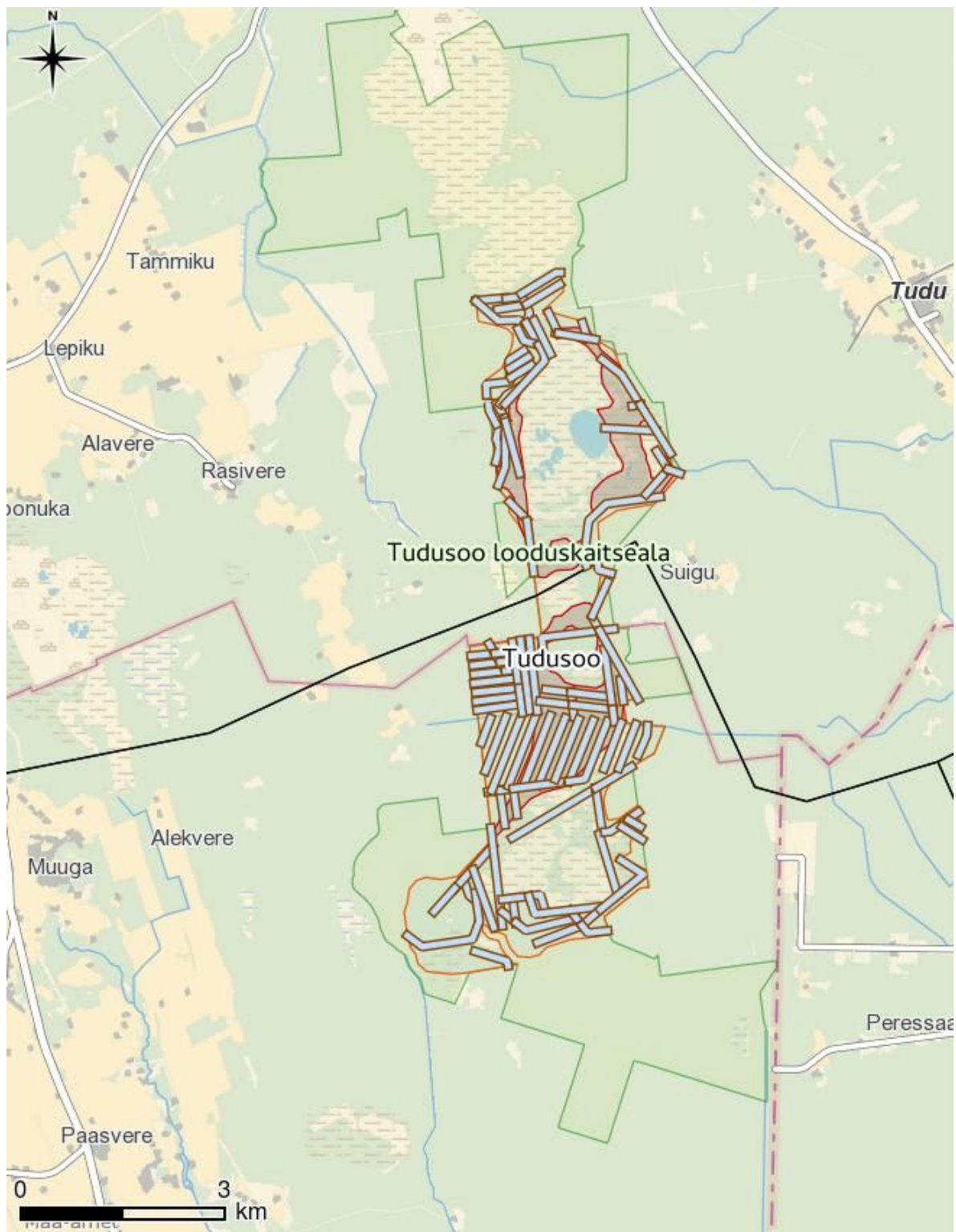
Seoses LIFE Mires Estonia projekti soode taastamistegevusega viidi läbi arheoloogilised eeluuringud Tudusoo taastamisalal. Eeluuringute eesmärgiks oli tagada kultuuriväärtuste kaitse tööde läbiviimise piirkonnas ning saada uut teavet soodega seotud kultuuripärandi kohta.

2016. aastal koostati eeluuringute kava. Koostamise käigus vaadati üle asjasse puutuvad andmebaasid, arhiiviallikad kui ka publitseeritud materjalid ning ajaloolised kaardid Rahvusarhiivi kaartide infosüsteemist (<http://www.ra.ee/kaardid/>) ning Maa-ameti kaardirakendusest (<http://xgis.maaamet.ee>). Nende põhjal saadi teavet teadaolevate muististe ning võimalike huvipakkuvate objektide kohta.

Lisaks sellele uuriti kaardimaterjali põhjal maastikupilti, mille alusel valiti välja piirkonnad, kus on suurem tõenäosus mineviku inimasustuse leidmiseks. Looduspildi uurimiseks kasutati Geoloogiakeskuse arhiivimaterjale, Maa-ameti lidariandmestikku, teisi kaardimaterjale jm.

Kava koostamise käigus põhjal valiti välja taastamistöode lähedusse jäävad suurema arheoloogilise potentsiaaliga loodusobjektid ning viidi neil läbi arheoloogiline leire.

Uurimisalast



Pilt 1. Tudusoo kaart koos suletavate kraavidega.

Tudu soostiku ahel on tekkinud kunagiste madalate veekogude ja Pandivere kõrgustiku nõlvaala allikaliste alade soostumise tulemusena. Jäänukjärvena on Järvesoo keskel Tudu järv siiani. Soo [turbakihi](#) paksus on kuni 6,5 m^[1].

Välitööde kulg

2016.09.07 viidi läbi leired Tudusoo. Osalesid Kaarel Sikk, Dmitri Šutov, Silver Jääger ja Andres Vindi. Päeva esimese poole sees viidi läbi uuringud Seljamäel ja selle läheduses ning päeva teises pooles Luusaare soos.

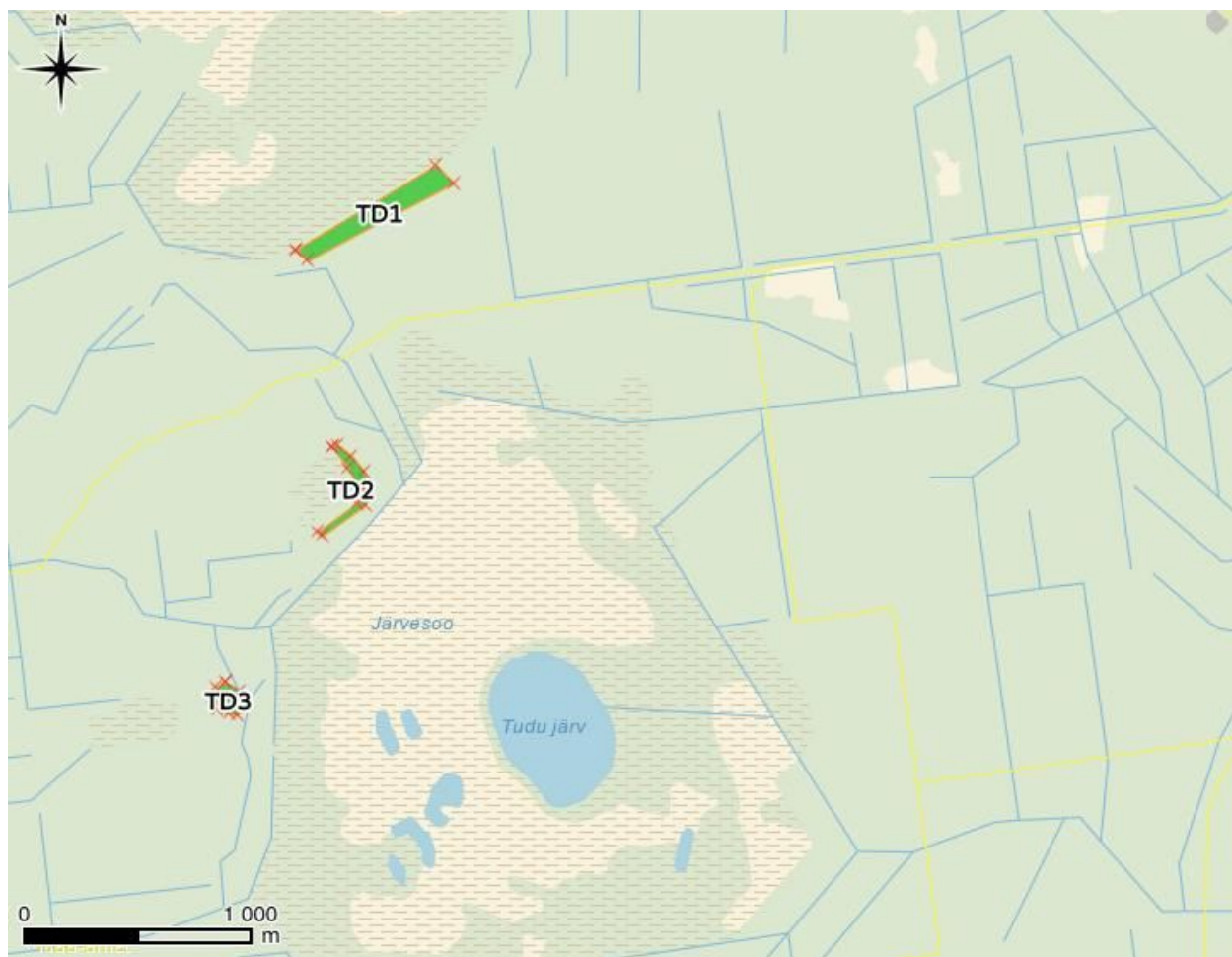
Metoodika

Varasemate eeluuringute põhjal valiti välja suurema arheoloogilise potentsiaaliga objektid. Nende asukohad käidi läbi, ala vaadeldi visuaalselt ning vastavalt objekti tüübile viidi läbi täiendavad tegevused.

Oluliste leidude puudumise ning teiste objekti vaatlemise kogemuse põhjal otsustati, et raskesti ligipääsetavate objektide külastamine leire käigus ei ole mõistlik. Otsingute ajakulu ning väikse tõenäosuse tõttu taastamistöodele ette jäävat arheoloogilist materjali leida otsustati viia läbi vaid ühepäevane leire osadel valitud objektidel.

Leirel oli kaasas ka metallidetektor ning kaasatud ka metallidetektorite otsingute eksperdid (Dmitri Šutov ja Silver Jäger). Arheoloogilise väärtusega metallidetektorileide objektilt ei leitud. Kuna piirkonnas oli puude kukkumise ning varasemate kaevete tõttu palju liivapaljandeid ei peetud ka proovišurfide kaevamist vajalikuks.

Uurimisobjektid



Pilt 2. Arheoloogilise inspeksiooni objektid Tudusoo põhjapoolses osas

TD1

Arheoloogiliste välitööde käigus kontrolliti Seljamäe pelgupaiga lähedale taastamisalasse jäävat, oosi mööda kulgevat teerada (vana ratsatee, TD1). Huvi pakkus kogu liivane oos, mis on põhjapoolt peale kasvavale rabamassiivile piiriks. Oosil paikneb vana tee, mis on jätkuvalt kasutuses matkarajana.

Rada vaadeldi visuaalselt ja kontrolliti metallidetektoriga kogu taastamisala ulatuses. Oosilt leitud metallist leiud viitavad selle aktiivsele kasutamisele 20. sajandil. Leiti mitmeid ehituskonstruktsioonides kasutatud naelu ja kruvisid, autoaku ning samuti mitmeid sõjategevusega seotud objekte nagu näiteks padrunikestad. Hulk leitud padrunikestadeid olid purunenud viisil, mille põhjal võib oletada, et neid ei ole kasutatud laskmiseks. Pigem on need lõkkes õhku lastud, võimalik, et lihtsalt meelelahutuslikul eesmärgil pärast sõda. Mitmed leitud

lõkkeasemed viitasid oosil matkamisele ja prahi põletamisele ning pärinesid 20. sajandist. Vanemast perioodist võisid olla üksikud naelad ning samuti rauamaagitükk, mis võib viidata soorauatööstuse toodangu transportimisele piki oosi. Üksikust tükist siiski põhjalikumaid järeldusi teha ei saa.



Pilt 3. Oosi pealt, raja kõrvalt leitud võimalik rauamaagi tükk. Foto: Kaarel Sikk



Pilt 4. Otsingud metallidetektoriga oosipealsel rajal. Foto: Kaarel Sikk



Pilt 5. Purunenud padrunikest. Foto: Kaarel Sikk

TD2

Seljamäest lõuna pool asub poolringi kujuline, liivane, männimetsaga kaetud oos, mida vaadeldi võimalike nähtavate muististe otsimiseks ning kontrolliti metallidetektoriga. Lisaks paarile naelale leiti siit vaid kimp Vasar võtmeid.



Pilt 6. Teerada oosil.

TD3



Pilt 7. Liivaküngas TD3

Liivaküngas TD3 eristus selgepiirilisel kõrguskaardil ning seetõttu uuriti seda põhjalikumalt. Lisaks visuaalsele vaatlusele kontrolliti seda ka metallidetektoriga. Arheoloogiliselt huvipakkuvaid objekte ei leitud, küll aga leiti hulgi vaigutustoose, mis viitavad ala intensiivsele kasutusele vaigu korjamisel.



Pilt 8. Vaigutustoos liivasel künkal TD7. Foto: Kaarel Sikk



Pilt 3. Arheoloogilise inspeksiooni objektid Luusaare soos

TD7

TD7 näol on tegemist leht-segametsaga kaetud soo suunas langeva laugja nõlvaga. Alal oli mitmeid kukkunud puid, mille juurte all paljandus turva akt savikas pinnas. Objektile viidi läbi metallidetektori otsingud, kuid leide ei saadud.

TD10

Objekt TD 10 on TD7 looduslik jätk moodustades mineraalmaast neemiku keset raba. Metallidetektori abiga leiti siit mõned tänapäevased metsatöoga seotud rauast esemed.



Pilt 9. Objekt TD10. Foto: Kaarel Sikk



Pilt 8. Piibu katke

TD17

Tegemist on lehtmetsaga kaetud savika alaga raba servas. Kuigi lidarikaardil eraldus see selge mineraalmaasaarena ei ole selle savine maastik inimtegevuseks atraktiivne. Seetõttu objekti ääreala põhjalikult ei uuritud. Ka metallidetektoriga leide siit ei saadud.

Soosaare keskel asus aga mõneti liivasem piirkonda, kust leiti ilmselt 20. või 19. sajandist pärineva piibu tükid. Muude leidude puudumise tõttu võib oletada, et tegemist oli juhuslikult sohu kaotatud esemega.

Suunised sootaastamistegevuse kohta

Uusi arheoloogilisi muistiseid objektilt ei leitud, küll aga tuleks vältida teadaolevate sootede konstruktsioonide kahjustamist või kaasata tööde juurde arheoloogiline järelevalve.

Tuleb ka arvestada, et Tudusoo asub kaks kaitsealust muistist, millel mullatööde tegemine on seaduse alusel keelatud, seda on lubatud teha vaid arheoloogilise järelevalve all. Esimene neist on Seljamäe pelgupaik (Mk number: 10658 ;

<https://register.muinas.ee/public.php?menuID=monument&action=view&id=10658>) koos 50 m kaitsevööndiga, mille puhul tuleb välistada selle rikkumine töödeks kasutatavate masinate poolt.

Teiseks on Luusaare pelgupaik (MK nr: 10294;

<https://register.muinas.ee/public.php?menuID=monument&action=view&id=10294>), mille kaitsevööndisse olid esialgsete kavade järgi plaanitud kraavi sulgemise tööd.

Summary

One archaeological survey were conducted in Tudusoo mire on 2016.09.07. Objects were selected based on previous analysis of landscape and cultural heritage.

7 objects of highest potential were surveyed, but no significant archaeological artefacts or sites were found.