

Kaarel Sikk

Aruanne arheoloogilisest leirest LIFE Mires Estonia projekti Agusalu taastamisalal Feodorisoos Alutaguse vallas (Vaivara khk), Ida-Virumaal

Tartu, 2017



Sissejuhatus

Seoses LIFE Mires Estonia projekti soode taastamistegevusega viidi läbi arheoloogilised eeluuringud projekti taastamisaladel, nende seas ka Feodorisoos. Eeluuringute eesmärgiks on tagada kultuuriväärtuste kaitse tööde läbiviimise piirkonnas ning saada uut teavet soodega seotud kultuuripärandi kohta.

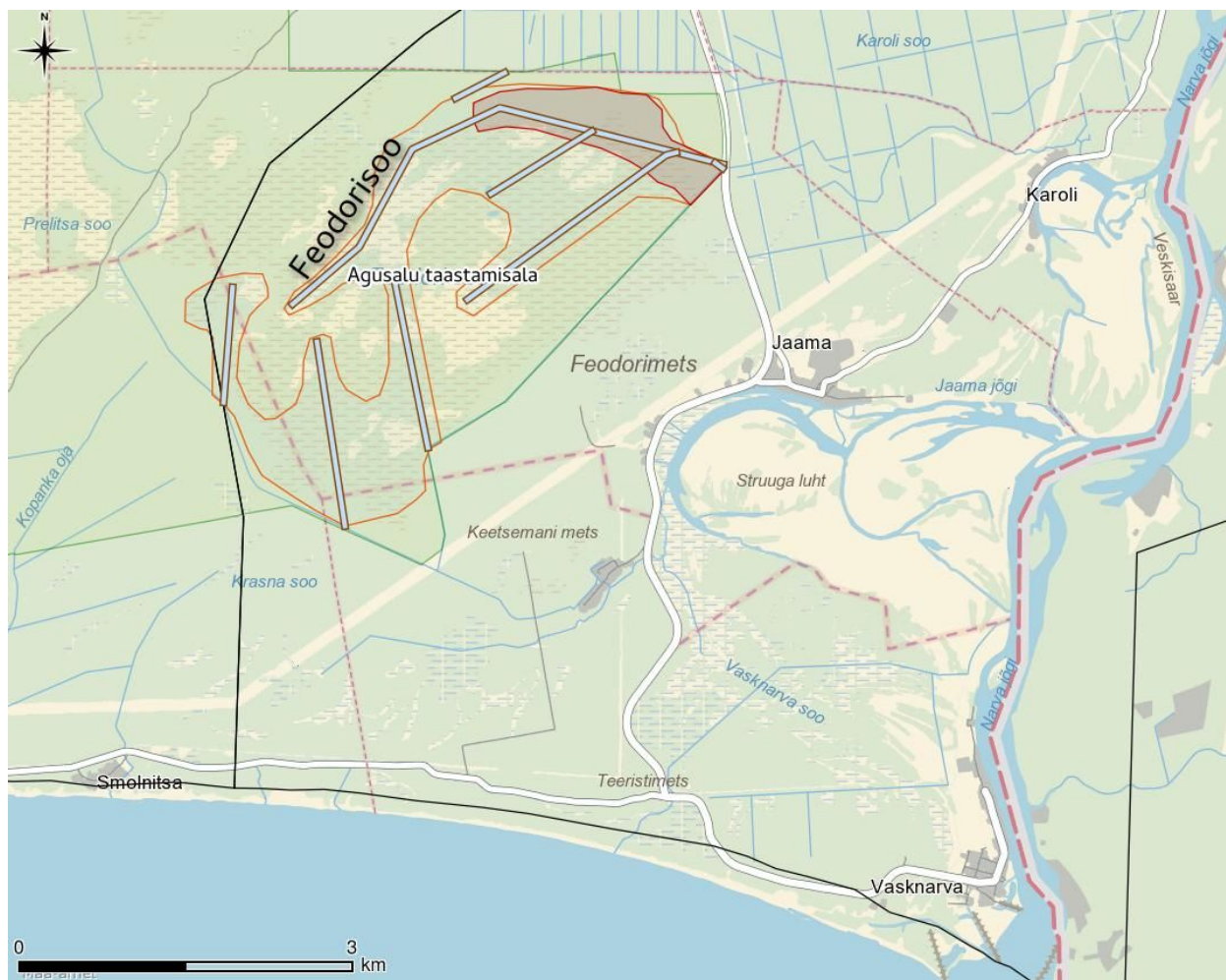
2016. aastal koostati eeluuringute kava. Koostamise käigus vaadati üle asjasse puutuvad andmebaasid, arhiiviallikad, publitseeritud materjalid ning ajaloolised kaardid Rahvusarhiivi kaartide infosüsteemist (<http://www.ra.ee/kaardid/>) ja Maa-ameti kaardirakendusest (<http://xgis.maaamet.ee>). Nende põhjal saadi teavet teadaolevate muististe ning võimalike huvipakkuvate objektide kohta.

Lisaks sellele uuriti ka maastikupilti, mille põhjal valiti välja piirkonnad, kus on suurem tõenäosus mineviku inimasustuse leidmiseks. Looduspildi uurimiseks kasutati Geoloogiakeskuse arhiivimaterjale, Maa-ameti lidariandmestikku, teisi kaardimaterjale ja muud teavet looduspildi kohta.

Kava koostamise käigus valiti välja taastamistöode lähedusse jäävad suurema arheoloogilise potentsiaaliga loodusobjektid ning viidi neil läbi arheoloogiline leire.

Arheoloogiline leire viidi läbi 2016 aasta suvel kolme ekspeditsiooniga Feodorisoosse. Inspeksiooni käigus arheoloogilise väärtusega muistiseid ei leitud ning arheoloogiliselt huvitavaid leide ei saadud. Küll aga tuvastati mitmeid II maailmasõjaga seotud objekte, mis võivad huvi pakkuda II maailmasõja ajaloo perspektiivist. Neid täpsemalt ei uuritud, kuid on käesolevas aruandes kantud objektide kaardile.

Uurimisalast



Pilt 1. Feodorisoo.

Feodorisoo moodustab ca 577 ha suuruse Agusalu looduskaitseala lõunaosa. Soo on tekkinud Ürg-Peipsi luidetevaheliste madalaveeliste nõgude kinnikasvamisel ning mineraalma soostumisel (Agusalu viide lk 55). Agusalu soostikus on valdavalt rabad ja siirdesood, kuid ei puudu ka madalsood. Kõige omanäolisemaks maastikuvormiks on aga soo poolt ümbritsetud kriivad ehk mandriluided. Ka kohalik teedevõrk on välja kujunenud just lähtuvalt kriivadest (Pae et al., 2009). Agusalu soos paiknev taliteede võrgustik ühendas läänepoolseid talumajapidamisi soosaartel asuvatega ning võimaldas liigelda Agusalu ning Jaamaküla suunal (Agusalu viide lk 57), kaks sellist talitee lõiku jäävad ka Feodorisoo taastamisalale.

Agusalu looduskaitsealale jäävaid pärandkultuuriobjekte inventeerisid Ardi Molodov ja Diana Torn 2009. a ning Helmi Kaljurand 2010. a (EELIS, 2013). Kokku registreeriti 16

pärandkultuuriobjekti, kuid Feodorisoo taastamisalale need ei jää. Arheoloogiliselt on ala inspekteeritud 2014 aastal (Roog 2014), ükski uuritud objekt ei jäänud taastamisalale, kuid leiud viitavad mineviku asustuse olemasolule just Narva jõe läheduses.

Feodorisoo arheoloogilise potentsiaali loovadki Peipsi järve rannikuasustuse ja eriti just Narva jõega seotud asustusest lähtuvad tegevused - sooteed ja võimalikud pelgupaigad. Lisaks teadaolevatele sooteedele leirete käigus siiski uusi arheoloogiliselt huvipakkuvaid objekte ei leitud.

Välitööde kulg

2016.05.26 Külastati Feodorisood Jaama küla poolt lähenedes. Käidi piki kuivenduskraavi rabas objektil FE14, kuid tugev vihmasadu katkestas põhjalikumad uuringud raba keskel, selle asemel külastati raba põhja- ja loodeservas paiknevaid objekte. Leirel osalesid Dmitri Šutov, Andres Vindi, Kristiina Paavel ja Andres Kimber.

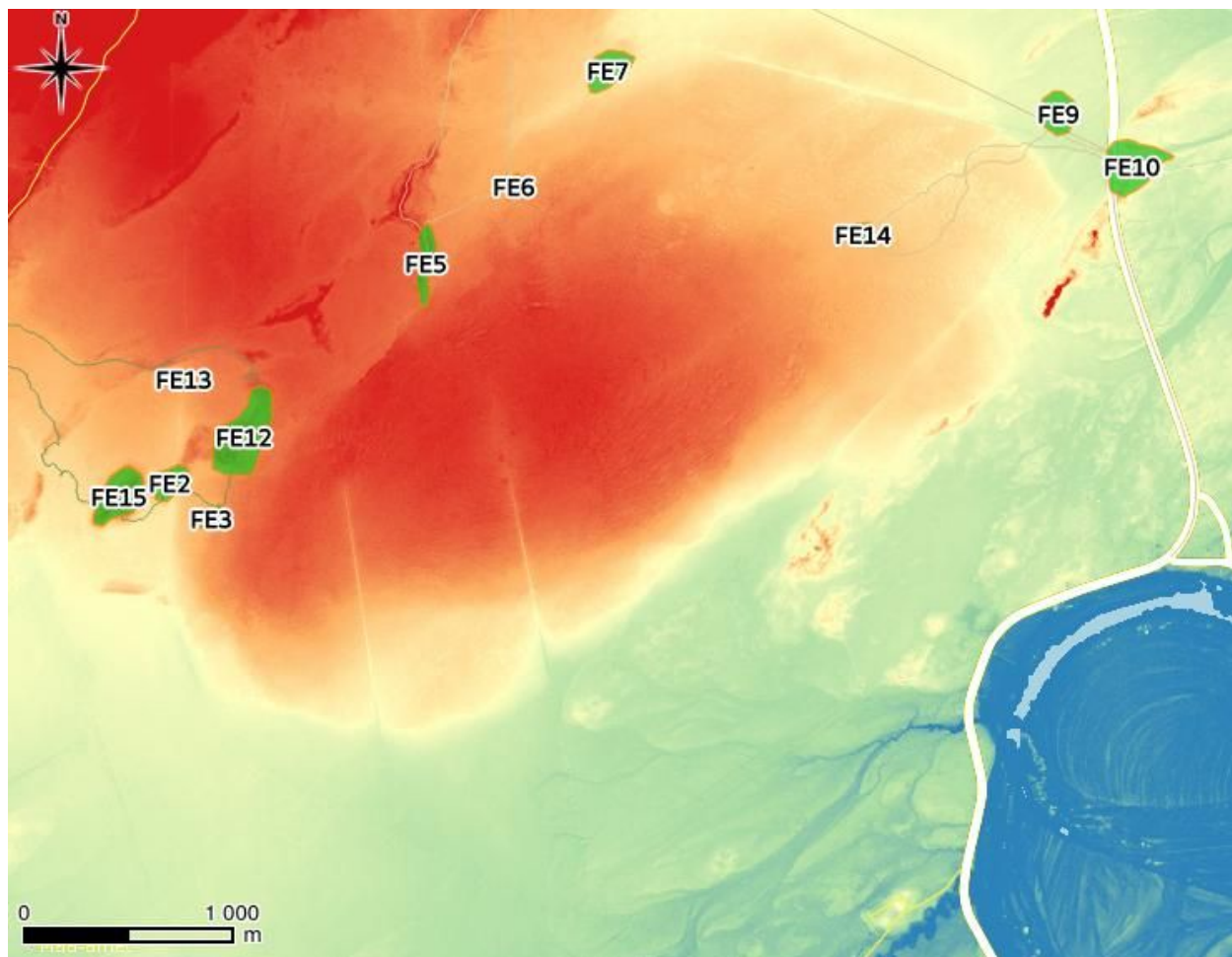
2016.09.28 külastati Feodorisoo lääne- ja edelaosa, madalsoos asuvaid soosaari. Leire viidi läbi Kaarel Siku ja Marika Kose juhendamisel koos Maaülikooli III kursuse bakalaureuse tudengitega, kes tegid praktikat loodusturismi kursuse plaanis.

Metoodika

Varasemate eeluuringute põhjal valiti välja suurema arheoloogilise potentsiaaliga objektid. Need käidi läbi, vaadeldi visuaalselt ning vastavalt objekti tüübile viidi läbi täiendavad tegevused. Leirel oli kaasas metallidetektor, kaevati proovišurfe kivitöönduse jääkide, kultuurikihi ning luukatkete leidmiseks.

Koordinaadid on aruandes toodud rahvusvahelises geodeetiliste koordinaatide süsteemis WGS 84.

Uurimisobjektid



Pilt 2. Väljavalitud objektid Feodorisoos.

FE2



Pilt 3. Kasemetsaga kaetud keskelt liivane moreeniküngas FE2. Foto: Kaarel Sikk

FE2 on Feodorisoo lõunaosas asuv keskelt liivane, mullakamaraga kaetud moreenisaar. Saare keskel kasvasid sõnajalad ning äärtel kasemets. Saarel otsiti metallidetektoriga kuid ühtegi signaali ei saadud. Saarest oli kraav läbi lõigatud, mistõttu eraldi šurfe saarel ei tehtud.

FE3



Pilt 4. Männimetsaga kaetud liivasaar FE3

FE3 on männimetsaga kaetud liivane soosaar. Tegemist on Feodorisoo alale iseloomuliku kriivaga, mis ulatub ümbritsevast turbapinnast paar meetrit kõrgemale. Soosaarele tehti kolm šurfi, milles paljandus kohati punakas, kohati kollakas liiv otse mättakihi all. Kõrgemaid kohti saarel kontrolliti ka metallidetektoriga, saare lõunapoolses otsas leiti ka loetamatu kirjaga nõop, mis pärineb arvatavasti 20. sajandist. Arheoloogilise väärtusega leidusid ei saadud.



Pilt 5. Šurf liivasaares FE3. Foto: Kaarel Sikk



Pilt 6. Metallidetektoriga leitud rauast nõõp (20 saj. toondang). Foto: Kaarel Sikk

FE5

FE5 on üks Feodorisoos paiknevaid suuremaid liivaseid kriivasid. Saarel tuvastati mitmeid sõjaaegseid kaevandeid, mürsukilde ning padrunikesti. Padrunikestade signaale saadi eriti palju ühe maasse kaevatud kaeviku ümber, mille läheduses oli ka mürsulehter ning mitmeid mürsukilde.

Arheoloogilisi leide ei saadud. Ilmastikuolude tõttu ei õnnestunud teha ühtegi fotot saarest.

FE6

FE6 on väikse liivane soosaar Feodorisoos. Saarel käies kontrolliti seda metallidetektoriga, kuid leiti ainult 20 sajandi prahti.

Ilmastikuolude tõttu ei õnnestunud teha saarest ühtegi fotot.

FE7

FE7 on moreenine piirkond Feodorisoo äärealal. Kuigi see soo ääreala piirkond eristus kaartidel, ei olnud see maastikul arheoloogilia jaoks uuritav. Alal olid metsatööde jaoks tehtud kruusateed ning selle ümber oli lauge siirdesoo.

Ilmastikuolude tõttu ei õnnestunud teha ühtegi fotot.

FE9

FE9 on moreenine piirkond Feodorisoo äärealal. Kuigi see soo ääreala piirkond eristus kaartidel, ei olnud see veeseisu tõttu arheoloogilia jaoks uuritav ja ei eristunud maastikul viibides ümbrusest. Metallidetektoriga otsingute katsetamine ei andnud mingisuguseid tulemusi.

Ilmastikuolude tõttu ei õnnestunud teha ka ühtegi fotot.

FE10



Pilt 7. Hoonete vundamendid liivakünkal FE10

FE10 on liivane kungas Feodorisoo kirdeotsast ida poolt. Kuigi objekt ei jää taastamistöde alale, vaadeldi seda, et saada ülevaade Feodorisoo üldisest arheoloogilisest potentsiaalist. Tegemist on suhteliselt suure alaga, mis on olnud varasemalt põhjalikult kasutuses ning millel on olnud aktiivne sõjategevus. Mitmete paljanduvate pindade tõttu šurfe ei kaevatud, kuid ala kontrolliti metallidetektoritega, leidudest domineeris 20. sajandi praht ning sõjategevuse jäätmed.

Arheoloogilisest huvitavaid objekte ja kinnismuistiseid ei leitud.

FE12



Pilt 8. Liivane kriiva FE12 Feodorisoos. Foto: Kaarel Sikk

FE12 on liivane kriiva Feodorisoos. Objekti kontrolliti metallidetektoriga, kuid arheoloogiliselt huvitavaid leide ei saadud.

FE13



Pilt 9. Šurf FE13 madalsoos sootee kohal. Šurfis tulid välja teekonstruktsiooni palgid, kuid need jäid alla veepiiri.



Pilt 10. Sootee objektil FE13. Foto: Kaarel Sikk

FE13 sai valitud kohta, kus sai vaadelda sootee minekut mineraalmaale. Madalsoos mullasondiga proovides tabati ka sootee palke, selle hõlbustamiseks kaevati ka väike šurf, kuid veeseisu tõttu ei olnud võimalik neid täpsemalt dokumenteerida. Palgud jäid ca 20 cm sügavusele veepinnast.

FE14



Pilt 11. Välitööd objektil FE14. Kohe on algamas paduvihm. Foto: Kaarel Sikk

FE 14 on väike madalama turbaga ala keset Feodorisood, millest on varasemalt läinud üle sootee. Objektile ei olnud veeseisu tõttu võimalik mineraalmaapinda uurida, kuid kraavis sondeerides ilmselgus, et see jäi paarikümne sentimeetri sügavusele vee alla ning ca 70 cm sügavusele turba alla. Metallidetektoriga otsides leiti turbast üks juhuslik mürsukild.

FE15 - Feodorovi saar



Pilt 12. Feodorovi saarel asuvad kümned II maailmasõja aegsed punkrid. Foto: Kaarel Sikk

Feodorovi saar on arvatavasti andnud nime kogu Feodorisoole. Kuna arvatavalt oli saarel eksisteerinud varasem asustus, külastati ka seda. Tegemist on segametsaga kaetud liivase kriivaga.

Objektile jõudes selgus aga, et tegemist oli sõjaajaloolise väärtusega objektiga, millel leidis ohtralt metallesemeid II maailmasõja perioodist. Võis näha, et objektil on käinud metallidetektoristid, kelle väljakaevatud kuid mittehuvipakkuvad objektid olid jäetud nähtavasse kohta maha.

Samuti on saarel mitukümmend punkrit ja muud kaevandit, osa nendest ka veel sisse varisemata katusekonstruktsiooniga.

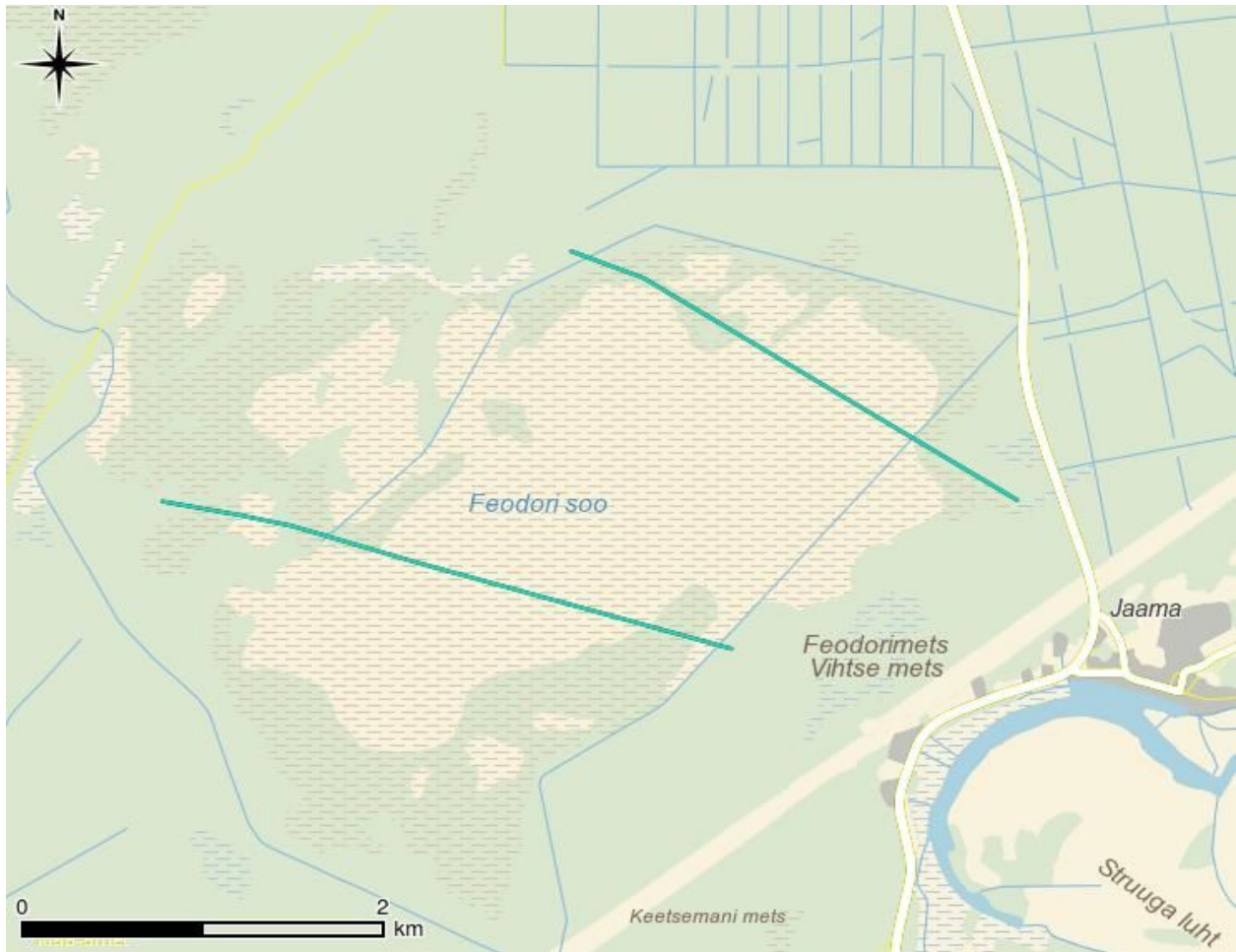
Selle sõja-ajaloolise väärtuse tõttu ei hakatud objektil šurfe tegema ega metallidetektoriga otsinguid läbi viima. II MS aegse tegevuse intensiivsus ei võimaldanuks ka kerge vaevaga varasemaid muistiseid leida.



Pilt 13. Labidas, millest on läbi kasvanud puujuur Feodorovisaarel. Foto: Kaarel Sikk

Suunised sootaastamistegevuse kohta

Taastamistegevuste käigus tuleb hoolikalt jälgida teadaolevate taliteede piirkonda, et ei kahjustataks võimalikke teekonstruktsioone. Taliteed on kuvatud pildil 13. Samuti tuleb jälgida taastamistegevuste käigus, et ei rikutaks taliteed, mis läbib uuritud objekti FE13. Samuti tuleks vältida sõjaajalooliste objektide kahjustamist Feodorovi saarel.



Pilt 13. Teadaolevad taliteed Feodorisoos.

Summary

Two archaeological surveys were conducted in Ohepalu mire on 2016.05.26 and 2016.09.28. Objects were selected based on previous analysis of landscape and cultural heritage.

11 objects of highest potential were surveyed, but no significant archaeological artefacts or sites were found. Also known winter-way through mire was surveyed but no indication of chronology of it's use was found.

The area saw heavy military activity during World War II, so the area included several military structures and battlegrounds. By metal detector a lot of used ammunition and mortar shards were found, including couple of stray finds in peat in the mire.

Kirjandus

EELIS (Eesti Looduse Infosüsteem - Keskkonnaregister): Keskkonnaagentuur
[<http://loodus.keskkonnainfo.ee/eelis/>:12.10.2017]

Pae, T., Roose, A., Aasa, A. 2009. Agusalu LKA ja Poruni maastike kaardistamine. SA Keskkonnainvesteeringute Keskuse 2008. aasta looduskaitseprogrammi projekt nr. 120. Tartu, 62 lk. Kättesaadav Keskkonnaameti Viru regioonis.

Roog 2014. Aruanne arheoloogilistest inspeksioonidest lisaku kihelkonnas ning Vaivara ja Jõhvi kihelkondade lõunaosas 13.-14. ja 27.-28. mail, 8.-9. ja 22.-23. juulil, 6.-7. ja 22.-23. augustil, 10.-11. ja 24.-25. septembril ja 1., 2., 8., 15., ja 20. oktoobril 2014)