

Kaarel Sikk

Aruanne arheoloogilisest leirest LIFEME
projekti Soosaare soo taastamisalal
Kolga-Jaani vallas (Kolga-Jaani khk),
Viljandi maakonnas

Tartu, 2016



Sissejuhatus

Seoses LIFE Mires Estonia (LIFEME) projekti soode taastamistegevusega viidi läbi arheoloogilised eeluuringud Soosaare soos. Eeluuringute eesmärgiks on tagada kultuuriväärtuste kaitse tööde läbiviimise piirkonnas ning saada uut teavet soodega seotud kultuuripärandi kohta.

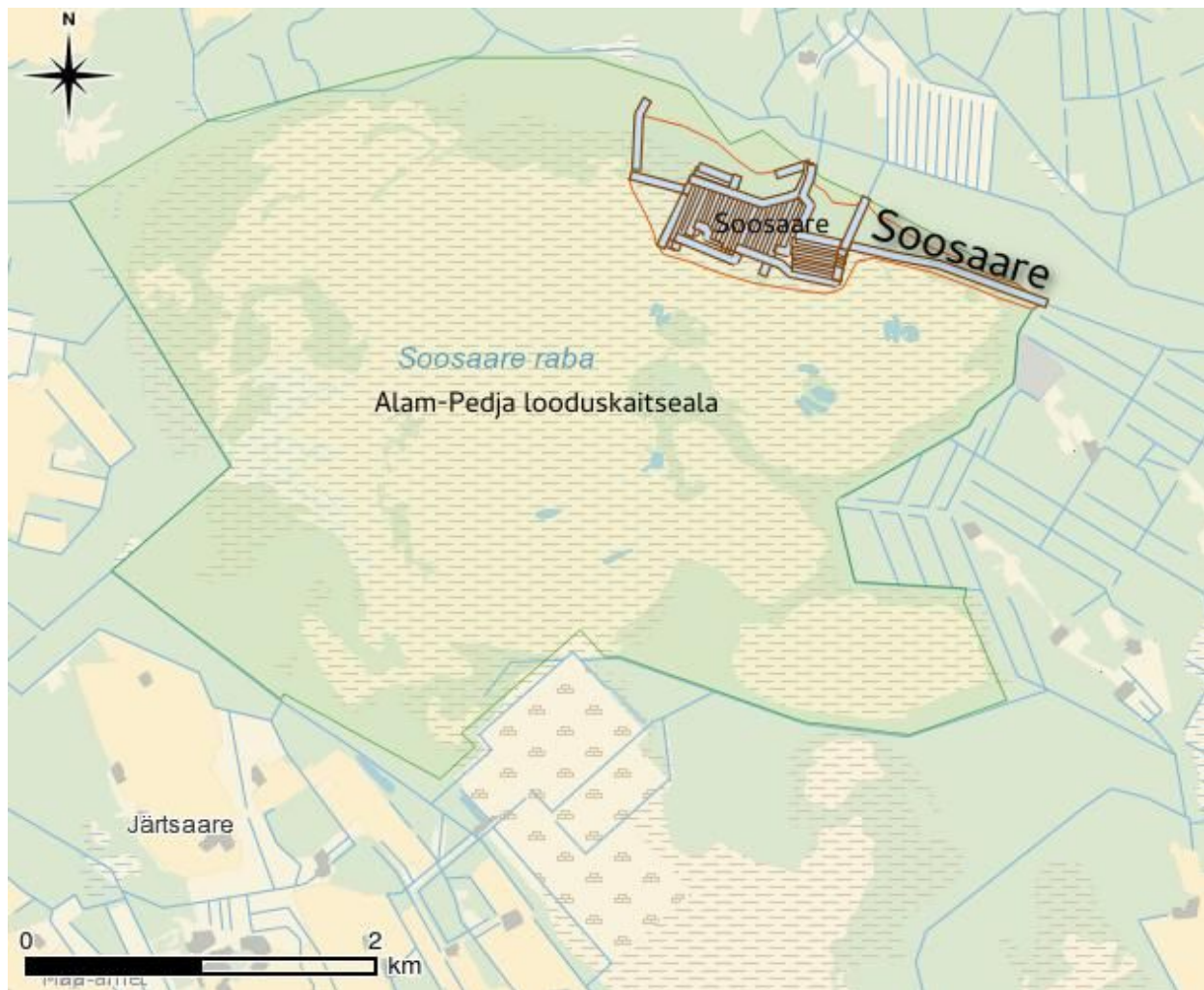
Eeluuringu käigus vaadati üle asjasse puutuvad andmebaasid, arhiiviallikad kui ka publitseeritud materjalid ning ajaloolised kaardid Rahvusarhiivi kaartide infosüsteemist (<http://www.ra.ee/kaardid/>) ning Maa-ameti kaardirakendusest (<http://xgis.maaamet.ee>). Nende põhjal saadi teavet teadaolevate muististe ning võimalike huvipakkuvate objektide kohta.

Lisaks sellele uuriti ka maastikupilti, mille põhjal valiti välja piirkonnad, kus on suurem tõenäosus mineviku inimasustuse leidmiseks. Looduspildi uurimiseks kasutati Geoloogiakeskuse arhiivimaterjale, Maa-ameti lidariandmestikku, teisi kaardimaterjale ja muud teavet looduspildi kohta.

Töö põhjal valiti välja taastamistöode lähedusse jäävad suurema arheoloogilise potentsiaaliga loodusobjektid ning viidi neil läbi arheoloogiline leire.

Arheoloogiline leire viidi läbi 2016 aasta suvel kolme ekspeditsiooniga Soosaare sohu. Inspeksiooni käigus arheoloogilisi muistiseid ei leitud ning arheoloogiliselt huvitavaid leide ei saadud. Küll aga leiti turbakaevandusest arvatavasti 19. või 20. sajandist pärinevad kivistruktuuride jäänused ning klaasikilde, arvatavasti oli tegemist linaleotuspaikadega.

Uurimisalast



Plaan 1. Soosaare taastamisala paiknemine.

Soosaare soo asub Võrtsjärve nõo kirdeosas. Piirkond on olnud Suur-Võrtsjärve osa ning soostunud pärast viimase taandumist. Soosaare soo lõunaosas on jäänukjärv püsinud kauem, selle lõunaosas on leitud järvemuda.

Võrtsjärvest põhja pool on leitud rohkelt omaaegse Suur-Võrtsjärve muinasrandadega kiviaegseid asulakohti. Oluline osa paikneb neist piirkonnas asuvatel voortel. Hetkel on selliseid veesidusaid kiviaegseid asulakohtasid leitud kõrgusvahemikust 36-48 m. ümp. Selline suhteliselt suur erinevus rannasidusate asulakohtade paiknemises viitab Võrtsjärve veetaseme muutustele läbi aegade ning ka maakerkeprotsessile.

Varasemalt teadaolevaid muistiseid taastamisalal ei ole, küll aga viitavad Soosaare soo ümbruses paiknevad muistised mineviku inimasustuse olemasolule. Mitmeid leide on saadud lõuna pool paikneva Järtsaare asulakoha ümbrusest (nt leiukohad **PäM Eisz. I, 1487** ja AI PR

4968 (keraamika leiukoht), kalme **AK KJn: KK, Madisson 1926, 16 (3)** ja rauaaegne kivilalme **AK PL: Kolga-Jaani, 1**). Kaguosas on Keldrisaare nimeliselt soosaarelt leitud mündileide (**AK KJn: KK, Madisson 1926, 26-27, AK KJn: KK, Madisson 1926, 24 (2)**) ning pärimuse järgi on voortel asunud pelgupaigad (**AK KJn: KK, Madisson 1926, 1-5**).

Läbi viidud tööd

2016.04.20 külastati Soosaare turbatootmisala, et viia ennast kurssi soo üldise geoloogilise ehituse ning arheoloogilise potentsiaali ja otsingute võimalustega. Inspektsioonil osalesid Kaarel Sikk ja Jüri-Ott Salm. Lisaks kaevandusala (uurimisobjekt SS8) vaatlemisele käidi ka selle läheduses oleval soosaarel (uurimisobjekt SS9) ning soo kirdeosas asuvas liivakarjääris (uurimisobjekt SS6). Leidude puudumise tõttu loobuti esialgu planeeritud taastamisalast kaugemal asuvatel soosaartel otsingute läbiviimisest.

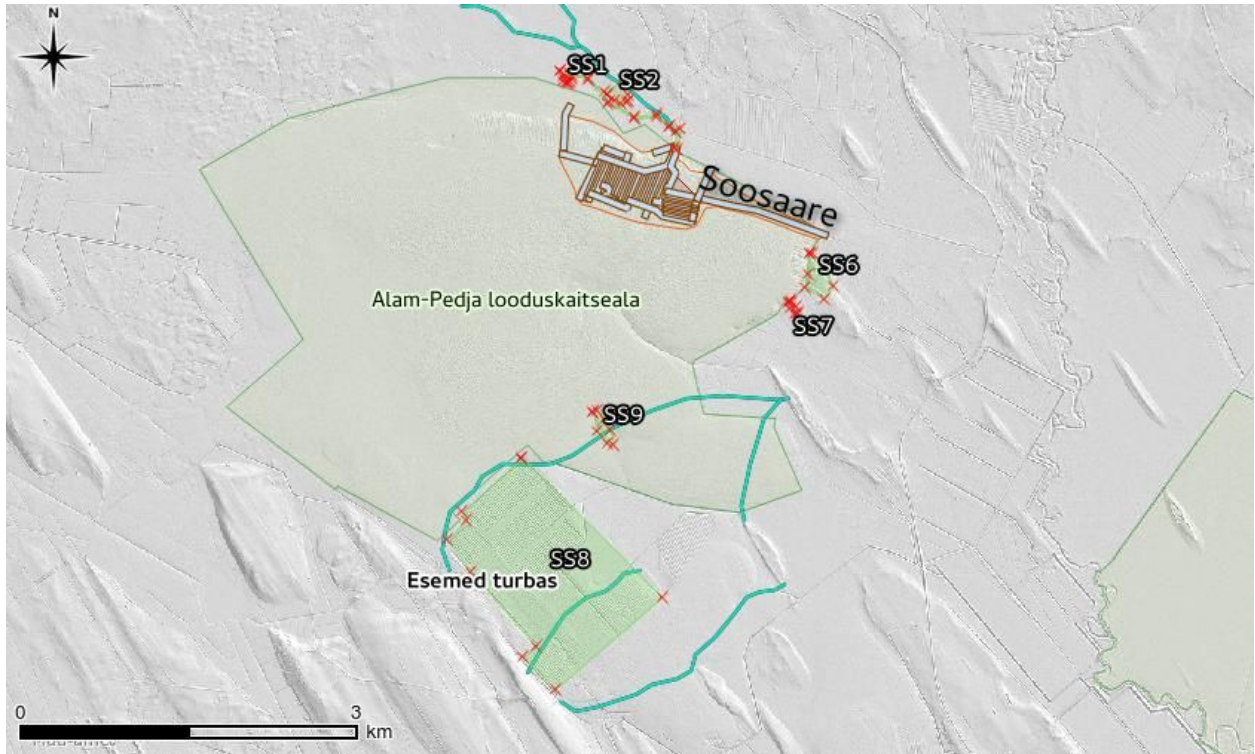
2016.05.30 külastas Kaarel Sikk liivakarjääri (SS6), sest osa sinna tehtud aukudest sarnanesid tüüpilistele metallidetektoriga aardeküttide tehtutele. Metallidetektoriga kontrollimine siiski leidusid ei andnud. Samuti ei leitud muistiseid lähedalasuvalt objektil SS7.

2016.09.09 välitöödel osalesid Kaarel Sikk ja Kätrin Beljaev, läbi vaadati soo põhjaservas, projektiala ümbruses asuvaid mineraalmaad alasid (SS1, SS2). Arheoloogiliselt väärtuslikke leide ei saadud.

Metoodika

Varasemate eeluuringute põhjal valiti välja suurema arheoloogilise potentsiaaliga objektid. Need käidi läbi, vaadeldi visuaalselt ning vastavalt objekti tüübile viidi läbi täiendavad tegevused. Kõikidel leiretel oli kaasas metallidetektor, kaevati proovišurfe kivitöönduse jääkide, kultuurikihi ning luukatkete leidmiseks.

Koordinaadid on aruandes toodud rahvusvahelises geodeetiliste koordinaatide süsteemis WGS 84.



Plaan 2. Välitöödel uuritud objektid Soosaare soos

SS1 Kungas

Taastamistöõde vahetusse lähedusse jääv liivane mineraalmaakungas, millel kasvab kuusemets. Koprattammide tõttu kõrgele tõstetud veeseisu tõttu oli sellele ligipääs raskendatud, seetõttu objektile ei käidud. Ümbritseva maastiku vaatluse põhjal ei tundunud tegemist olevat aga arheoloogiliselt perspektiivika alaga.



Foto 1. Maastik künka SS1 läheduses. (58°36'18.31"N, 25°53'32.39"E): Foto: Kaarel Sikk

SS2 Kungas

Taastamistöde vahetusse lähedusse jääv saviliivane mineraalmaa-ala, millel kasvas kuusemets, kohati kuuse-kase segamets. Visuaalsel vaatlusel muistiseid ei tuvastatud, küll aga oli näha piirkonna hiljutist kasutamist. Võimalik, et siin oli läbi viidud metsatöid.



Foto 2. Mineraalmaa ala SS2. ($58^{\circ}36'11.85''\text{N}$, $25^{\circ}53'46.32''\text{E}$): Foto: Kaarel Sikk



Foto 3. Mineraalmaa ala SS2. ($58^{\circ}36'10.31''\text{N}$, $25^{\circ}53'53.58''\text{E}$): Foto: Kaarel Sikk

SS3 Kraav

Taastamistöõde ala läbiva kraavi vaatlusel ei leitud arheoloogiliselt huvipakkuvat teavet, kraavi idapoolses osas läbis see turbakihti ja ulatus all oleva saviliivani. Mineraalmaasaarte lähedal oli turbakiht õhem ning all paljandus liivane põhi, suures osas oli kraav aga vett täis, mis tegi vaatlemise võimatuks.



Foto 4. Kraav SS3. (58°36'8.27"N, 25°54'3.75"E): Foto: Kaarel Sikk

Kraavi idapoolse osas leiti praavi põhjast ka üksikuid looduslikke tulekivitükke.

SS6 Mustassaare liivakarjäär



Foto 5. Mustassaare liivakarjäär. (58°35'20.37"N, 25°55'31.41"E): Foto: Kaarel Sikk

Mustassaare liivakarjäär kohal on asunud liivaküngas, mis on majandustegevuse käigus tänaseks ära kaevandatud. Arheoloogiliselt on huvipakkuv selle läänepoolne ääreala, mis piirneb sooga, kus sügaval rabamullal kasvab võsa ja kohati kasemets.

Kohapealsel vaatlusel ilmnes paraku, et ka ääreala on kooritud ning pinnas on segatud. Kaevandusalal kasvavad noored männid ning värske alustaimestik viitab samuti karjääri territooriumi suhteliselt hiljutisele puhastamisele taimestikust.

Mustassaare liivakarjääri külastusel 20. aprillil 2016 viidi läbi visuaalne vaatlus, vaadati üle paljanduv liiv nii erinevates kaevatud aukudes kui ka karjääri profiilis. Arheoloogilisi leide ega kultuurikihti ei täheldatud. Tähelepanuväärne oli aga väikeste aukude hulk ärakaevatud karjääri kõrval. Kuigi osad nendest aukudest olid loomade kraabitud, meenutas hulk neist tüüpilisi metalliotsijaga aardeküttide tehtuid.

Võimaliku metallobjektide leiupaiga kontrollimiseks tuldi 30. mai 2016 objektile metallidetektoriga tagasi, paraku ühtegi huvipakkuvat metallobjekti ei leitud. Metallidetektoriga otsiti ka soo ja liivase mineraalmaala piiril, kuid huvipakkuvaid leide ei saadud.



Foto 5. Labidaga tehtud auk liivakarjääris (58°35'21.67"N, 25°55'31.03"E): Foto: Kaarel Sikk

SS7 Mineraalmaaküngas

20. aprillil 2016 külastati ka väikest mineraalmaaküngast Mustassaare liivakarjäärist 300 m lõuna pool. Kuna piirkonnas oli metsatöid tehtud ning võsa peale kasvanud, olid vaatlused raskendatud. Metallidetektoriga otsingutega ja visuaalsel vaatlusel ühtegi võimalikku muistist ei tuvastatud.

SS8 Freesturbakaevandus



Foto 6. Freesturbakaevandus. Foto: Kaarel Sikk

Projektialast lõuna pool asuv freesturbaväli pakkus head võimalust turba läbilõigete vaatlemiseks kuni mineraalpinnani ning samuti võimalike leidude otsimiseks. Kirde-edela suunalisel vaatlusel läbi turbakaevanduse midagi erilist ei täheldatud, üksikud tulekivileiud olid seotud kaevanduse teevallideks toodud kruusaga. Samuti ei mindud uurima verstakaardil märgitud sooteid (vt. plaan 2, rohelisena märgitud), sest need ei ulatu projektiala vahetusse lähedusse.

Turbakaevanduse töötajatega rääkides näitasid nad aga kaevanduse edelaosas leitud klaasikilde ning kirjeldasid nende leiukohta. Klaasikillud olid leitud dreneažikraavide kaevamisel, töö käigus olid need koos turbaga kraavidest välja paisatud.

Leiukohta vaatama minnes pälvisid kohe tähelepanu turbal lebavad maakivide killud, samuti paistsid dreneažikraavide seinadest terved maakivid, kohati mitu tükki koos. Täpsemal otsimisel leiti ka mitmeid lõigatud puuoksi. Kuna maakivid asusid äärealadel, võib oletada, et tegemist oli vanade linaleoaukudega, mis olid ehk seotud lähedalasuva taluga. Suure tõenäosusega olid nendega seotud ka varasemalt kohalt leitud klaasikillud. Dateerimiseks vajab objekt veel täpsemat uurimist, sellised linaleoaugud olid Eestis kasutusel veel 20. sajandi keskpaigas.



Foto 7. Maakivid turba sees. Foto: Kaarel Sikk



Foto 8. Turba sees leiti mitmeid lõigatud puidujäänuseid. Foto: Kaarel Sikk



Foto 9. Maakivide lähedusest turba sees leitud klaasikillud. Foto: Kaarel Sikk

SS9 Seljandik

Freesturbaväljakust kirdes asuval soosaar otsustati võtta arheoloogilise leire referentsobjektiks. Kuigi see asub projekti taastamisalast eemal võiks saar näidata võimalikku kiviaegset ning ka hilisemat asustust piirkonnast. Tegemist on tüüpilise väikese voorega, millistel on leitud Võrtsjärvest põhja pool asuvaid kiviaja asulakohti. Seljandikku peeti piirkonna kõige suurema arheoloogilise potentsiaaliga objektiks ning sellel mineviku tegevusjälgede leidmine võimaldaks leida konkreetse asustusperioodiga seotud kõrgustaseme. Seljandikul viidi läbi visuaalne vaatlus, vaadeldi ümberkukkunud puude juurte vahel paljandunud pinnast ning kaevati šurfe.



Foto 10. Šurf liivasel alal (58°34'39.17"N, 25°53'32.96"E). Foto: Kaarel Sikk

Seljandikul kasvab kuuskede ja lehtpuude segamets, selle all paikneb gleistunud leetmuld, kusjuures peen, täiesti kivideta liiv paikneb üsna õhukese huumushorisoni all. Seljandiku keskel oli tegemist kuiva leetmullaga ning otse mättakihi all asus liiv. Seljandikul asus ka mitmeid tundmatu funktsiooniga kaeveid.



Foto 11. Söene ala, võimalik värske tulease. (58°34'37.26"N, 25°53'35.53"E) Foto: Kaarel Sikk

Seljandiku keskel asus sügavama, segatud, arvatavalt küntud mullaga ala. Ühest šurfist leiti hulgi sütt, tegemist oli arvatavalt üsna uue tuleasemega (koordinaadid: 58°34'37.26"N, 25°53'35.49"E), samas ümbruses olev söene kiht maas võib viidata ka suuremale põlengule. Ühtegi arheoloogiliselt huvitavat leidu aga ei saadud.

Allikad

PäM Eisz. I = Pärnu muuseumi raua-aja ja hilisema aja maast leitud asjad. Hra Ed. Bliebernick'i nimekirja järel kopeeritud. I. (Koopia. Originaalid Pärnu Muuseumis.)

Trušina, M. 2013. Geoinformaatika kasutus arheoloogias Võrtsjärve põhjaranniku uurimise näitel. Thesis. Tartu Ülikool. Aadressil: <http://dspace.ut.ee/handle/10062/31266> [Vaadatud märts 24, 2016].