

Kaarel Sikk

# Arheoloogiliste eeluuringute kava Life Mires Estonia projekti taastamisaladel

Tartu, 2016



# Sissejuhatus

Seoses LIFE Mires Estonia (LIFEME) projekti soode taastamistegevusega viiakse läbi arheoloogilised eeluuringud projekti taastamisaladel, nende seas ka Soosaare soos. Eeluuringute eesmärgiks on tagada kultuuriväärtuste kaitse tööde läbiviimise piirkonnas ning saada uut teavet soodega seotud kultuuripärandi kohta.

Käesolev dokument valmis esmaste arheoloogiliste eeluuringute tulemusel ning see on aluseks teisele eeluuringute etapile, mille käigus viiakse läbi välitööd. Samuti kaardistati piirkonnad, kus on soovitatav mullatöid jälgida.

Eeluuringu käigus vaadati üle asjasse puutuvad andmebaasid, arhiiviallikad kui ka publitseeritud materjalid ning ajaloolised kaardid Rahvusarhiivi kaartide infosüsteemist (<http://www.ra.ee/kaardid/>) ning Maa-ameti kaardirakendusest (<http://xgis.maaamet.ee>). Nende põhjal saadi infot teadaolevate muististe ning võimalike huvipakkuvate objektide kohta.

Lisaks sellele uuriti ka maastikupilti, mille põhjal valiti välja piirkonnad, kus on suurem tõenäosus mineviku inimasustuse leidmiseks. Looduspildi uurimiseks kasutati Geoloogiakeskuse arhiivimaterjale, Maa-ameti lidariandmestikku, teisi kaardimaterjale ja muud teavet looduspildi kohta.

Käesolevas dokumendis on ära toodud üldine ülevaade uuritavast piirkonnast ning taastamisalal ja selle vahetus läheduses paiknevad huvipakkuvad objektid. Samuti on esitatud soovitusel teadaolevatel muististel tegutsemiseks ning potentsiaalse arheoloogilise väärtusega objektidel soovituslikult teostatavate tööde kava.

Välitööd taastamisaladel on planeeritud 2016 a. mai-augusti kuusse, kuid viiakse läbi sõltuvalt ilmast kuival ajal võimalikult madala veeseisuga.

# Metoodika

Projekti arheoloogiliste välitööde eesmärgiks on ennetavalt leida kultuuripärandiobjekte, et miniseerida nende hävitamise või ootamatu leidmise poolt tekkivate projekti lisakulude riski. Selleks viiakse läbi maastikuseire (leire) piirkondades, kus on suurem tõenäosus ajaloolise väärtusega objektide leidmiseks. Leire sisaldab endas tutvumist käesoleva dokumendiga, täiendavat tutvumist ajalooliste kaartidega, eriti Rootsiaegse kaardimaterjaliga konkreetse uurimispiirkonna kohta ja tööd maastikul.

Huvipakkuvad objektid käiakse läbi, vaadeldakse visuaalselt ning vastavalt potentsiaalsele objekti tüübile viiakse läbi täiendavad tegevused. Suur osa võimalikke otsitavaid objekti tüüpe seondub soosaartega. Üks tüüpilisi nendega seotud muistiselike on kiviaja asulakohad, mille tuvastamiseks kaevatakse proovišurfe kivitöönduse jääkide, kultuurikihi ning luukatete leidmiseks. Kaevatavate proovišurfide koordinaadid mõõdetakse sisse, need pildistatakse ning kirjeldatakse mulla stratigraafia.

Soosaartelt ja mineviku veekogude kaldavööndist on võimalik leida ka raua- ja pronksiaegseid asulaid, nende leidmise hõlbustamiseks kasutatakse metallidetektorit ning võimaliku leiu puhul tehakse ja dokumenteeritakse leiukohal proovišurf.

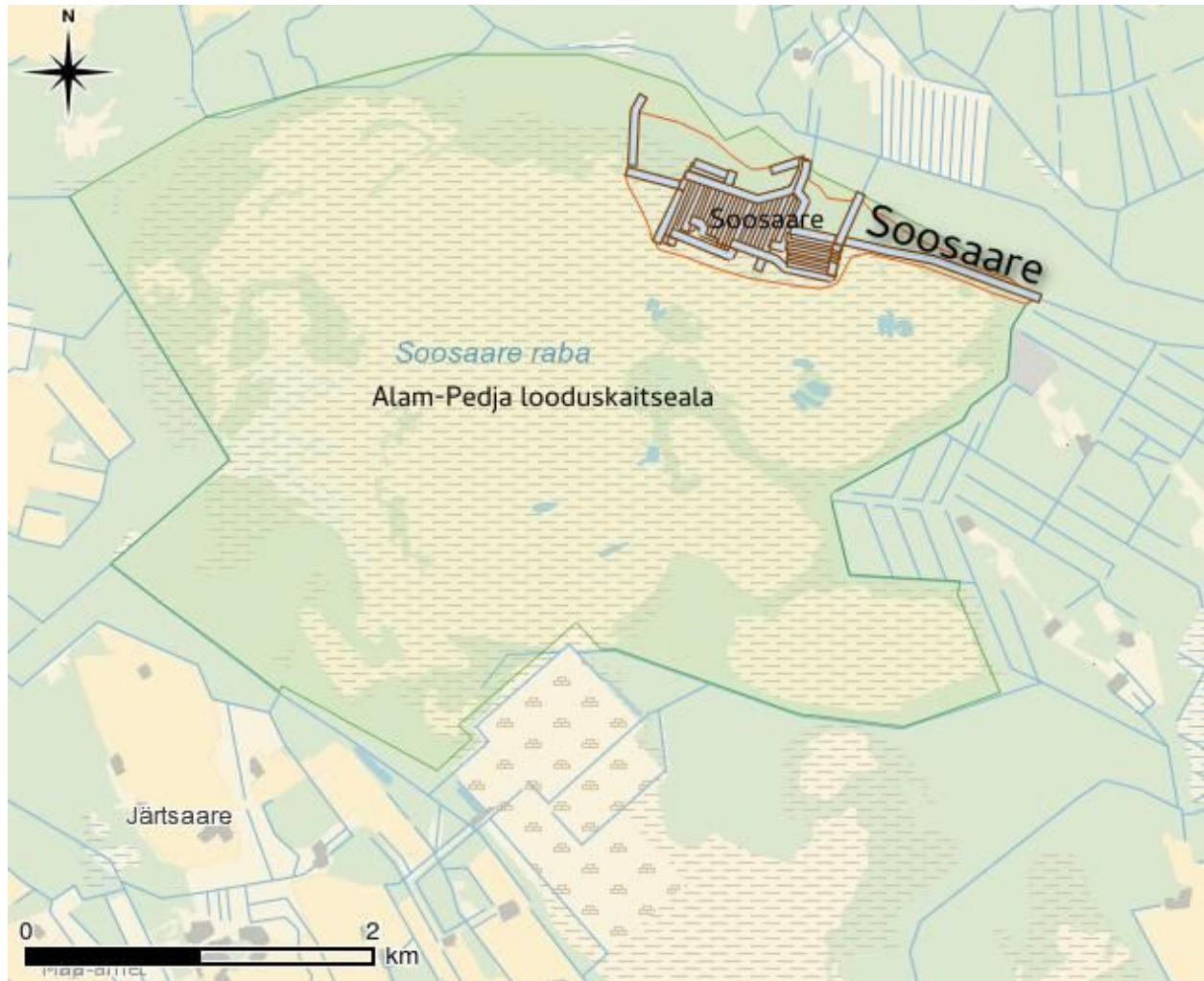
Selliste asulakoha leidude puhul tuleb edasise šurfimise abil objekti piirid ja kultuurikihi iseloom paika määrata.

Teiseks huvipakkuvaks objektitüübiks on sooteed, mille osaline uurimine on võimalik eeluuringuna aga osaliselt tuleb teha järelevalve korras mullatööde ajal. Pakktee avastamisel tuleb see välja puhastada, kaardistada, plaanistada, pildistada ja kirjeldada sõnaliselt ning võtta proovid dendroanalüüsiks. Seejärel tuleb palgid eemaldada ja selle all olev pinnas kontrollida. Soodega seostub sooraua tootmise tööndus, mille algus on muinasajas, näiteks Sirtsu ja Tudusoo piirkonnast on sellised rauatootmise kompleksid ka teada ning nendega seostub võimalik ajalooline tee. Rauatootmisega seotud objektide puhul kasutatakse otsingutöödeks peamiselt metallidetektorit ning rauatootmise jääkide (nt. šlakk, toor-raud, esemed) leidmisel dokumenteeritakse leiukontekst ja võetakse esemed kaasa. Samuti määratakse metallidetektorit abil rauatootmisega seotud objekti piirid.

Kultuuriväärtusega objekti leidmisel tuleb muuta projekti kaevetööde plaani, et need ei kahjustaks muistist. Kui muistist ei avastata jääb ala kaevetöödele vabaks, kuid valitud piirkondades võib osutada vajalikuks ka objektile ehituseaegne arheoloogiline jälgimine.

Käesolevas dokumendis on välja toodud esmaste uuringute käigus identifitseeritud piirkonnad, kus võib oletada muistise olemasolu ning, kus viiakse läbi eeluuringud.

# Soosaare soo



Soosaare soo asub Võrtsjärve nõo kirdeosas. Piirkond on olnud Suur-Võrtsjärve osa ning soostunud pärast viimase taandumist. Soosaare soo lõunaosas on jäänukjärv püsinud kauem, sealt on leitud järvemuda.

Võrtsjärvest põhja pool on leitud rohkelt omaaegse Suur-Võrtsjärve muinasrandadega kiviaegseid asulakohti. Oluline osa paikneb neist piirkonnas asuvatel voortel. Hetkel on selliseid veesidusaid kiviaegseid asulakohtasid leitud kõrgusvahemikust 36-48 m. ümp. Selline suhteliselt suur erinevus rannasidusate asulakohtade paiknemises viitab Võrtsjärve veetaseme muutustele läbi aegade ning ka maakerkeprotsessile (Trušina 2013).

Varasemalt teadaolevaid muistiseid taastamisalal ei ole, küll aga viitavad Soosaare soo ümbruses paiknevad muistised mineviku inimasustuse olemasolule. Mitmeid leide on saadud

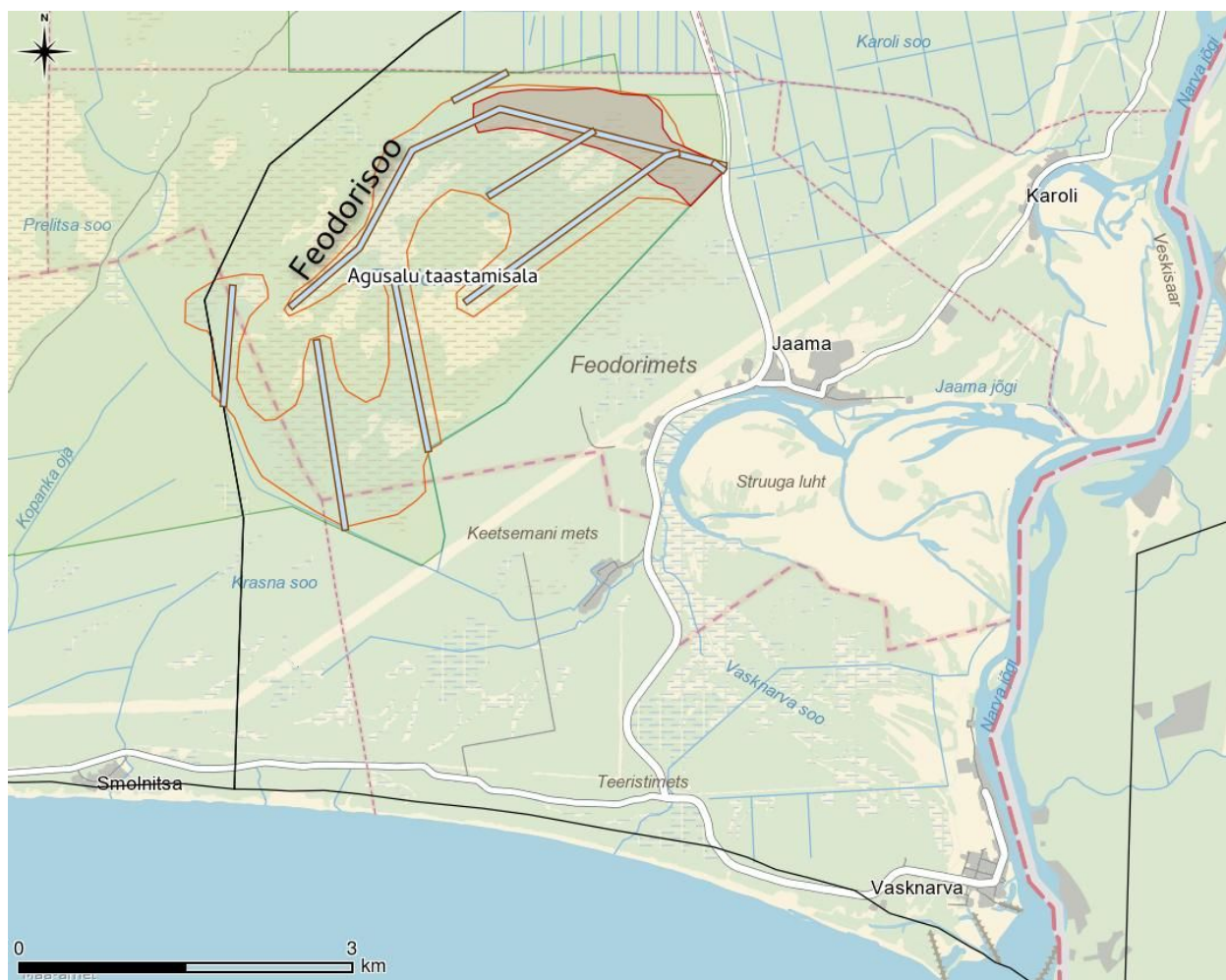
lõuna pool paikneva Järtsaare asulakoha ümbrusest, näiteks keraamika leiukoht (PäM Eisz. I, 1487), samuti on mitmeid teateid kalmete kohta. Soo kaguosas on Keldrisaare nimeliselt soosaarelt leitud mündileide (AK KJn: KK, Madisson 1926, 26-27, AK KJn: KK, Madisson 1926, 24 (2)) ning pärimuse järgi on voortel asunud pelgupaigad (AK KJn: KK, Madisson 1926, 1-5). Soosaare soo jääb kiviaegsete asulakohtade paiknemisvööndisse ning soos võib asuda ka hilisemaid muistiseid.

## Uurimisobjektid

Võimalike muististe tuvastamiseks tuleb läbi viia välitööd - kergesti kättesaadava teabe kogumiseks tuleb külastada avatud turbapinnaga freesturbakaevandust, selle läheduses paiknevat mineraalsaart ning Mustassaare liivakarjääri. Seejärel tuleb uurida läbi taastamisalale ja selle vahetusse lähedusse jäävad mineraalmaa pinnad ning kogutud info põhjal otsustada kas on vajalik ka taastamistöde jälgimine.

Kaevetööde piirkonnas asub 6 mineraalmaaküngast, liivakarjäär millel tehakse vastavalt vajadusele vaatlusi.

# Feodorisoo



Feodorisoo moodustab ca 577 ha suuruse Agusalu looduskaitseala lõunaosa. Soo on tekkinud Ürg-Peipsi luidetevaheliste madalaveeliste nõgude kinnikasvamisel ning mineraalmaasoo soostumisel (Keskkonnaamet 2015, 55). Agusalu soostikus on valdavalt rabad ja siirdesood, kuid ei puudu ka madalsood. Kõige omanäolisemaks maastikuvormiks on aga soo poolt ümbritsetud kriivad ehk mandriluited. Ka kohalik teedevõrk on välja kujunenud just lähtuvalt kriivadest (Pae et al., 2009). Agusalu soos paiknev taliteede võrgustik ühendas läänepoolseid talumajapidamisi soosaartel asuvatega ning võimaldas liigelda Agusalu ning Jaamaküla suunal (Keskkonnaamet 2015, 57), kaks sellist talitee lõiku jäävad ka Feodorisoo taastamisalale.

Agusalu looduskaitsealale jäävaid pärandkultuuriobjekte inventeerisid Ardi Molodov ja Diana Torn 2009. a ning Helmi Kaljurand 2010. a (EELIS, 2013). Kokku registreeriti 16

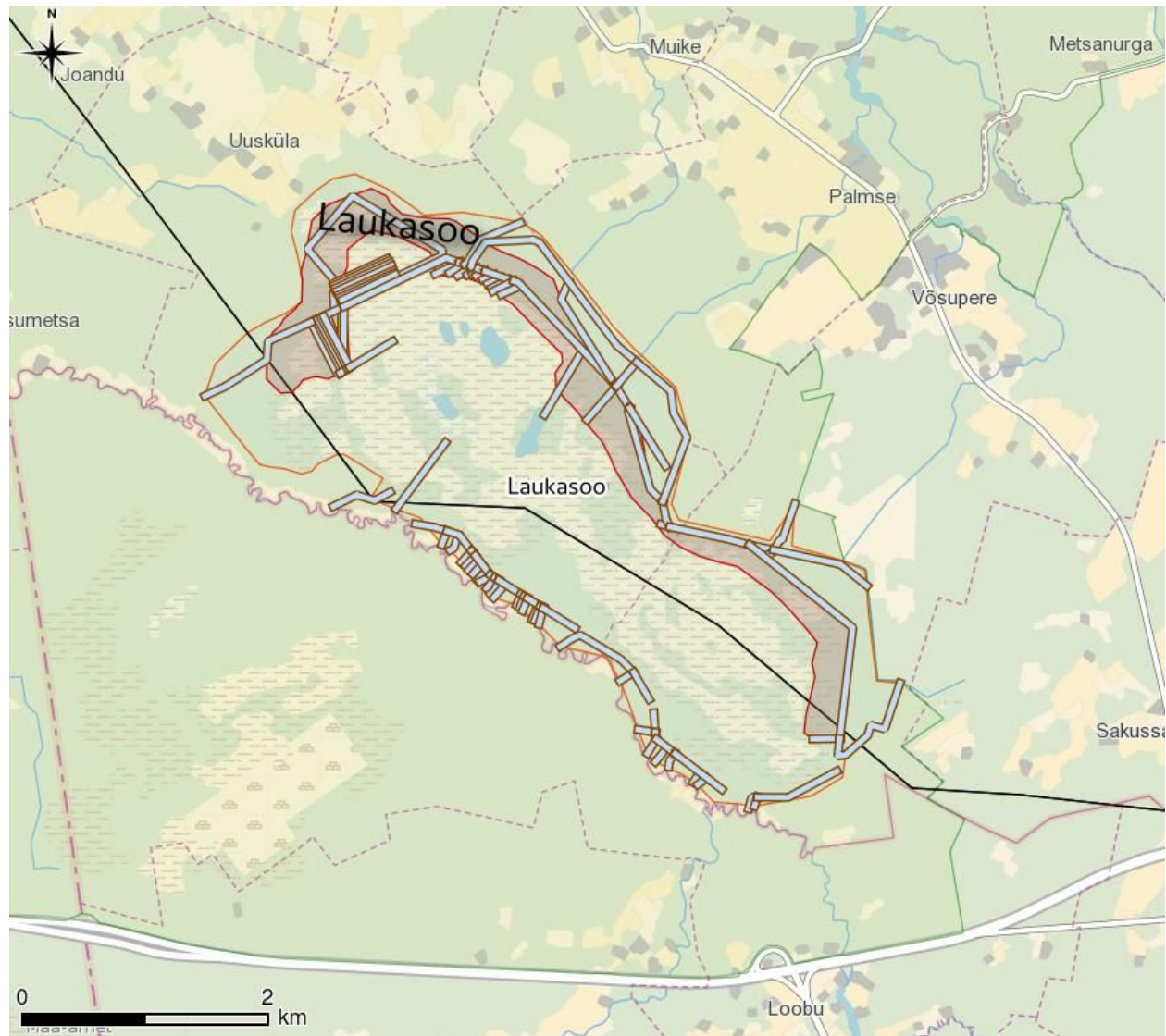
pärandkultuuriobjekti, kuid Feodorisoo taastamisalale need ei jää. Arheoloogiliselt on ala inspekteeritud 2014 aastal (Roog 2014), ükski uuritud objekt ei jäänud taastamisalale, kuid leiud viitavad mineviku asustuse olemasolule just Narva jõe läheduses.

Feodorisoo arheoloogilise potentsiaali loovadki Peipsi järve rannikuasustuse ja eriti just Narva jõega seotud asustusest lähtuvad tegevused - sooteed ja võimalikud pelgupaigad. Samuti ei saa välistada veesidusate kriivade ja ooside soodsat asendit omaaegseks elupaigaks.

## Uurimisobjektid

Kaevetööde piirkonnas asub 10 mineraalmaaküngast millest osadel tehakse vastavalt vajadusele eeluuringuid ning osasid vaadeldakse mullatööde toimumise ajal. Samuti jääb neli teadaolevate sooteede lõiku kavandatavate mulletööde vahetusse lähedusse.

# Laukasoo



Laukasoo asub Lääne-Virumaal, Vihula vallas ning jääb Lahemaa rahvusparki lõunapoolsesse äärde. Soo on kujunenud järve ning ümbruskonna maismaa soostumise tulemusena. Turbakihi all asub õhuke järvemuda kiht.

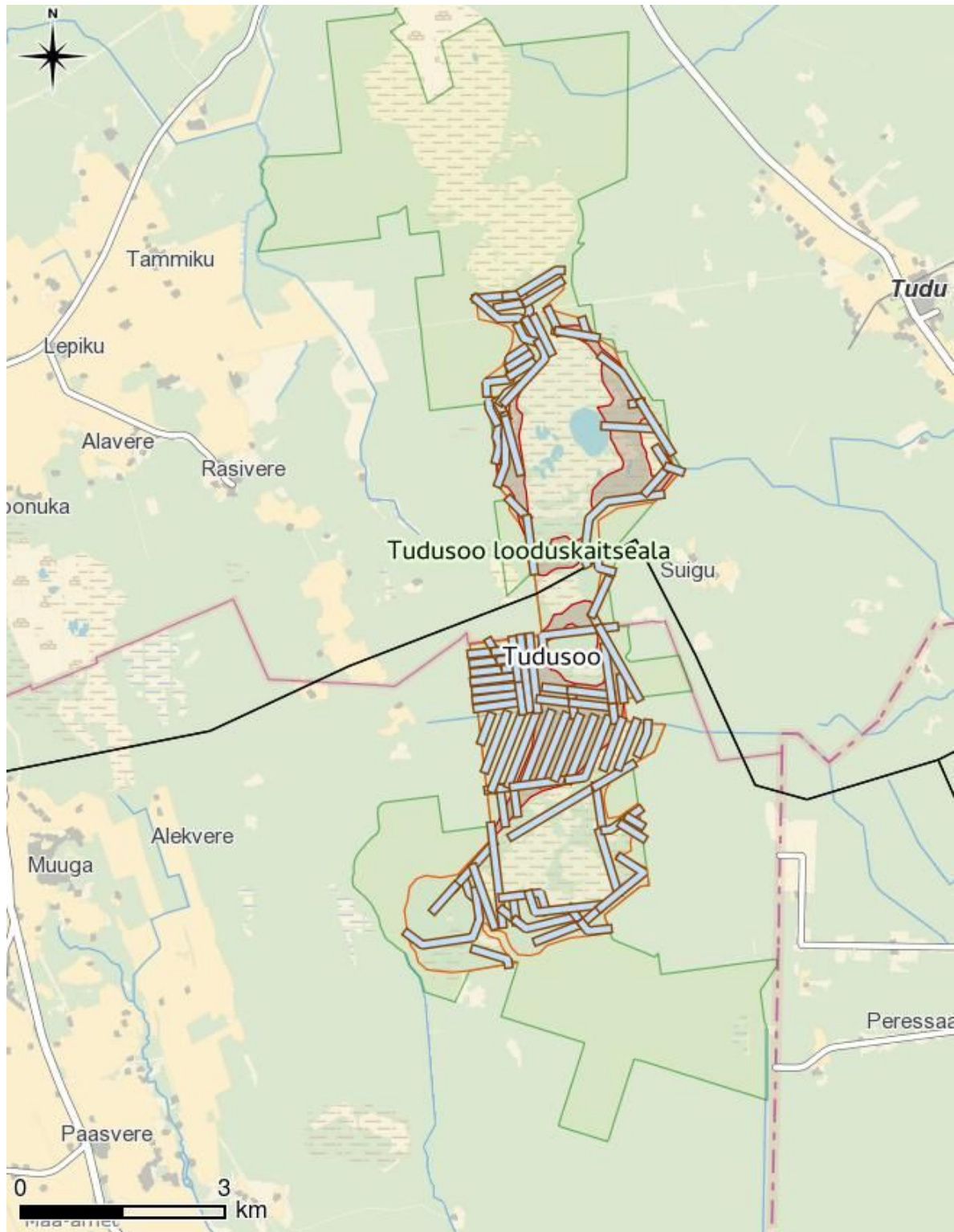
Laukasoo vahetust lähedusest arheoloogilisi muistiseid teada ei ole, soo seest on teada üks sootee, mille kasutusele võtmise aeg ei ole teada. Lähimad uuritud arheoloogilised muistised asuvad Palmse mõisakompleksi ümbruses ning Laukasoo põhja poole jääval Võhma klindineemikul. Sellel on leitud asustajälgi alates kiviajast - näiteks Võhma ja Vihasoo (Kriiska 1997). Osa neist asuvad ka Loobu jõe suudmes, mistõttu Loobu jõe Laukasoo mööduva ala ääres asuvad mineraalmaasaared on ka kõrge potentsiaaliga mineviku asustuspildi otsimiseks.



## Uurimisobjektid

Kaevetööde piirkonnas asub 17 mineraalmaaküngast, millest osadel tehakse vastavalt vajadusele eeluuringuid ning osasid vaadeldakse mullatööde toimumise ajal. Samuti jääb 4 teadaolevate sooteede lõiku kavandatavate mulletööde vahetusse lähedusse.

# Tudu soostik



Tudu soostik paikneb Laekvere ja Vinni vallas, Lääne-Viru maakonnas. Soostik koosneb mitmest osast, projekti taastamistegevused toimuvad Punasoos, Järvesoos ja Luusaare soos. Tudu soostiku ahel on tekkinud kunagiste madalate veekogude ja Pandivere kõrgustiku nõlvaala märgade alade soostumise tulemusena (Kimmel, 2015). Jäänukjärvena püsib Järvesoo keskel Tudu järv.

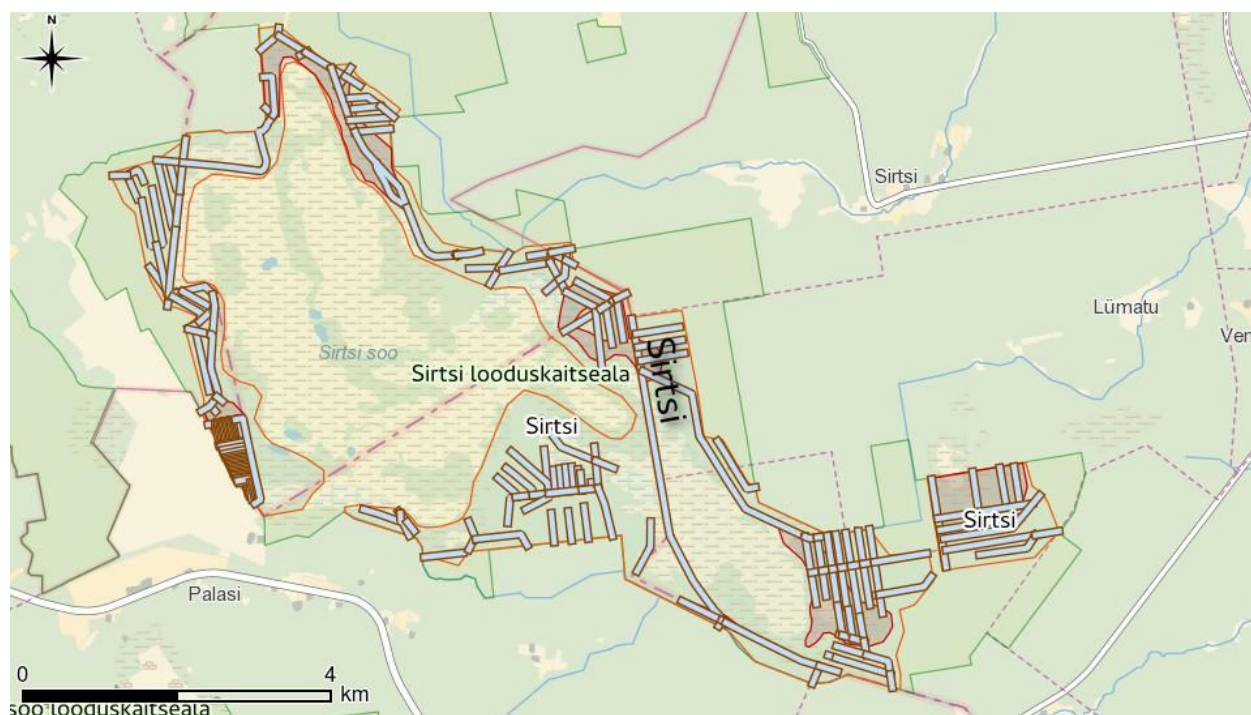
Kuna tegemist on pigem madala piirkonna soostumisel tekkinud maastikuobjektiga, on siit vähetõenäoline leida veesidusaid objekte. Senised teadaolevad muistised näitavad aga raua- ja keskaegse asustuse olemasolu. Nii on Tudu soostikust teada kaks pelgupaika (Pelgupaik "Seljamägi" ja pelgupaik "Luusaare"). Samuti on teada Tudu soostiku ja Sirtsu soo vahel kääbastik (Tõnisson 1958) ja rauasulatuskoht (Lauringson 1995, 44 ).

Seega tuleb antud muistise maastikuseire juures pöörata tähelepanu just rauaaegsetele ja hilisematele muististele nagu pelgupaigad, sooteed ja rauatöötlemiskohad. **Plaanitavad taastamistööd jäävad praegu teadaoleva Luusaare pelgupaiga kaitsevööndisse, mistõttu tuleks kas muuta tööplaani, et kaitsealas ei viidaks läbi mullatöid või kohandada objektile täielik järelvalve tööde läbiviimise ajaks.**

## Uurimisobjektid

Kaevetööde piirkonnas asub 11 mineraalmaaküngast millest osadel tehakse vastavalt vajadusele eeluuringuid ning osasid vaadeldakse mullatööde toimumise ajal. Samuti jääb 4 teadaolevate sooteede lõiku kavandatavate mulletööde vahetusse lähedusse. Lidaripiltidelt on tuvastatud mitu huvitavat, võimalik, et inimtekkelist pinnavormi, millel viiakse samuti läbi vaatlused.

# Sirtsii soo

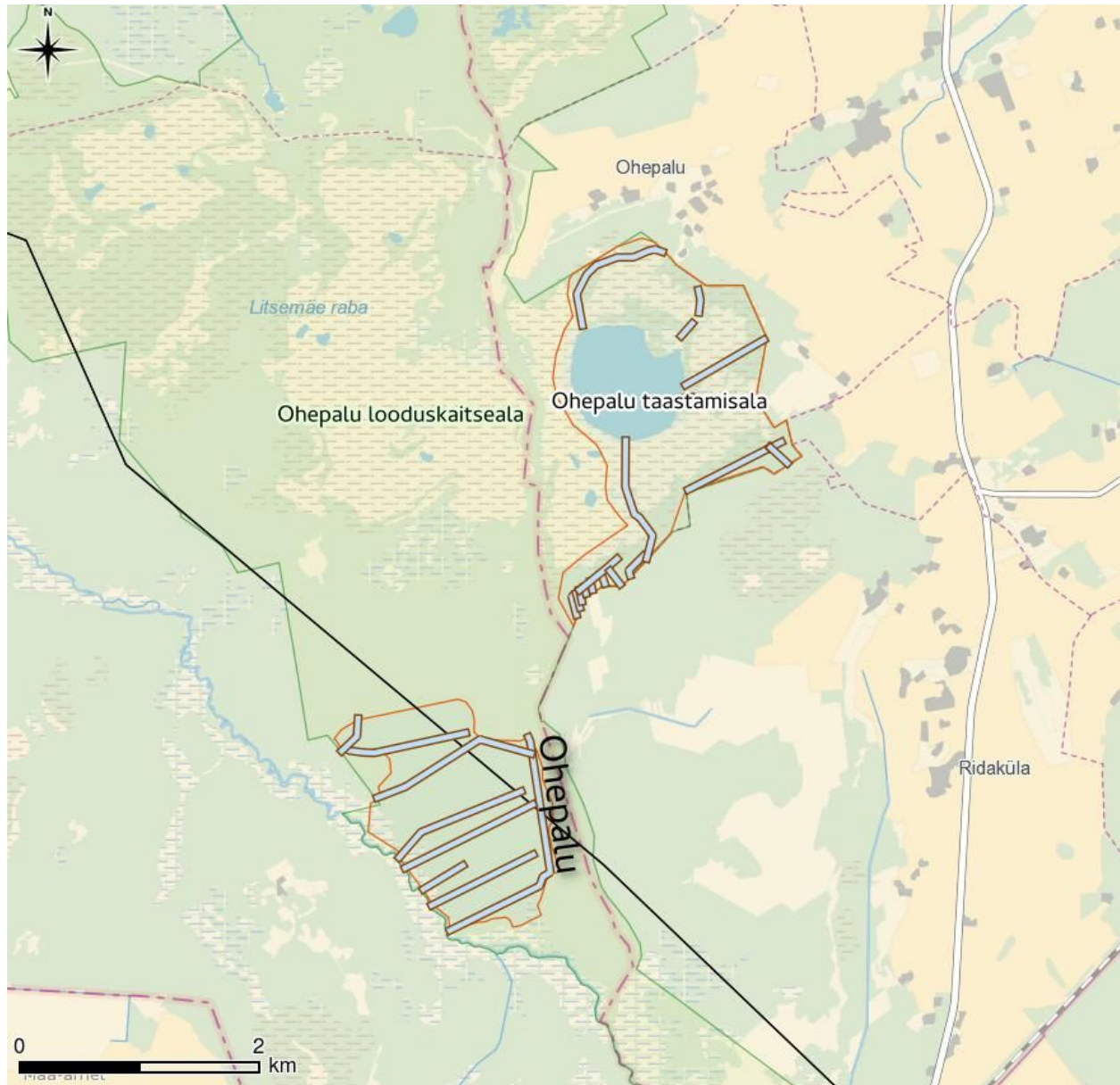


Sirtsii soo jääb Ida-Viru ning Lääne-Viru maakonnas, Sonda, Maidla, Vinni ja Rägavere vallas. Soo on tekkinud jääjärvelise nõo soostumise tagajärjel. Nagu ka Tudu soostiku puhul, ei ole Sirtsii soost põhjust otsida veesidusat asustust, küll aga pelgupaikasad, taliteid ning rauatöötlemisega seotud piirkondasid. Sirtsii ja Tudu soo vahele jäävaid muistiseid olen kirjeldanud eelmises peatükis. Sood on teadaolevalt läbi talitee "Viru tee", mis on veel tänaseni looduses tajutav. Talitee edelapoolne otsa lähedus rauatöötluskohale võib viidata tee võimalikule seotusele ka rauatöötlemisega.

## Uurimisobjektid

Kaevetöode piirkonnas asub 13 mineraalmaaküngast, millest osadel tehakse vastavalt vajadusele eeluuringuid ning osasid vaadeldakse mullatöode toimumise ajal. Samuti jääb 3 teadaolevate sooteede lõiku kavandatavate mulletöode vahetusse lähedusse. Lidaripiltidelt on tuvastatud mitu huvitavat, võimalik, et inimtekkelist pinnavormi, millel viiakse samuti läbi vaatlused.

# Ohepalu



Ohepalu soo asub Harjumaa ja Lääne-Virumaa piiriladel Ohepalu looduskaitseala keskosas. Soo on tekkinud jää taandumisel mandrijää servakuhtatise vahele tekkinud järvede kinnikasvamisest. Turba all esineb nii järvemuda, kui ka järvelupja. Täniini on keset sood säilinud Ohepalu rabajärv.

Huvitavate geoloogiliste pinnamoodustistena paistavad silma eelpool mainitud mandrijää pinnakuhjatised - oosiahelikud. Need on moodustanud loomulikud teed läbi märgalade ning neilt lähtuvad ka mitmed teadaolevad taliteed.

Peale taliteede ei ole Ohepalu kaitsealalt teada ühtegi arheoloogilist muistist, lähim teadaolev muistis on Ridaküla Põima asulakoht (AVE 2007 (2008), 230 (3) TÜ PR 1602). Samuti on teada mitmeid rauaaegseid muistiseid Ohepalu külatuumikust (Kivistik 2001; Kivistik 2004). Tänu mitmekülgsel looduspildile, mineviku järve olemasolule ning lähedasele asustusele on piirkonnas arheoloogiliste objektide leidmise potentsiaal siiski suhteliselt suur.

## Uurimisobjektid

Kaevetööde piirkonnas asub 15 mineraalmaaküngast millest osadel tehakse vastavalt vajadusele eeluuringuid ning osasid vaadeldakse mullatööde toimumise ajal. Samuti jääb 2 teadaolevate sooteede lõiku kavandatavate mulletööde vahetusse lähedusse.

# Allikad

**Keskkonnaamet** 2015. Agusalu looduskaitseala ning Kamarna ja Ongassaare metsise püsielupaikade (Agusalu linnu- ja loodusala) kaitsekorralduskava 2015-2024.

**Kivistik, A.** 2001. Inspeksiooniaruanne [Kõrveküla ja Ohepalu küla asulakohtadele]. Aruanne Tartu Ülikooli Arheoloogia osakonna arhiivis.

**Kivistik, A.** 2004. Inspeksioon Kadrina kihelkonnas [Ohepalu külas]. Aruanne Tartu Ülikooli Arheoloogia osakonna arhiivis.

**Kriiska, A.** 1997. Kroodi ja Vihasoo III asula Eesti varaneoliitiliste kultuurirühmade kontekstis. – Eesti Arheoloogia Ajakiri 1, 7–25.

**Lauringson, A.** 1995. *Eesti raua radadel: rauaraamat*. Eesti Ehitusinseneride Liidu Väljaane.

**Pae, T., Roose, A., Aasa, A.** 2009. Agusalu LKA ja Poruni maastike kaardistamine. SA Keskkonnainvesteeringute Keskuse 2008. aasta looduskaitseprogrammi projekt nr. 120. Tartu, 62 lk. Kättesaadav Keskkonnaameti Viru regioonis.

**Roog 2014.** Aruanne arheoloogilistest inspeksioonidest lisaku kihelkonnas ning Vaivara ja Jõhvi kihelkondade lõunaosas 13.-14. ja 27.-28. mail, 8.-9. ja 22.-23. juulil, 6.-7. ja 22.-23. augustil, 10.-11. ja 24.-25. septembril ja 1., 2., 8., 15., ja 20. oktoobril 2014)

**PäM Eisz. I** = Pärnu muuseumi raua-aja ja hilisema aja maast leit asjad. Hra Ed. Bliebernicht'i nimekirja järel kopeerit. I. (Koopia. Originaalid Pärnu Muuseumis.)

**Trušina, M.** 2013. Geoinformaatika kasutus arheoloogias Võrtsjärve põhjaranniku uurimise näitel. Thesis. Tartu Ülikool. Aadressil: <http://dspace.ut.ee/handle/10062/31266> [Vaadatud märts 24, 2016].

**Tõnisson, E.** 1958. Aruanne kääbaste inspeksioonist ja proovikaevamistest Rakvere rajoonis Roela sovhoosi Tudu osakonnas. (Viru-Jaagupi khk., end. Palasi küla, Kabeli tl.). Aruanne Tartu Ülikooli Arheoloogia osakonna arhiivis.